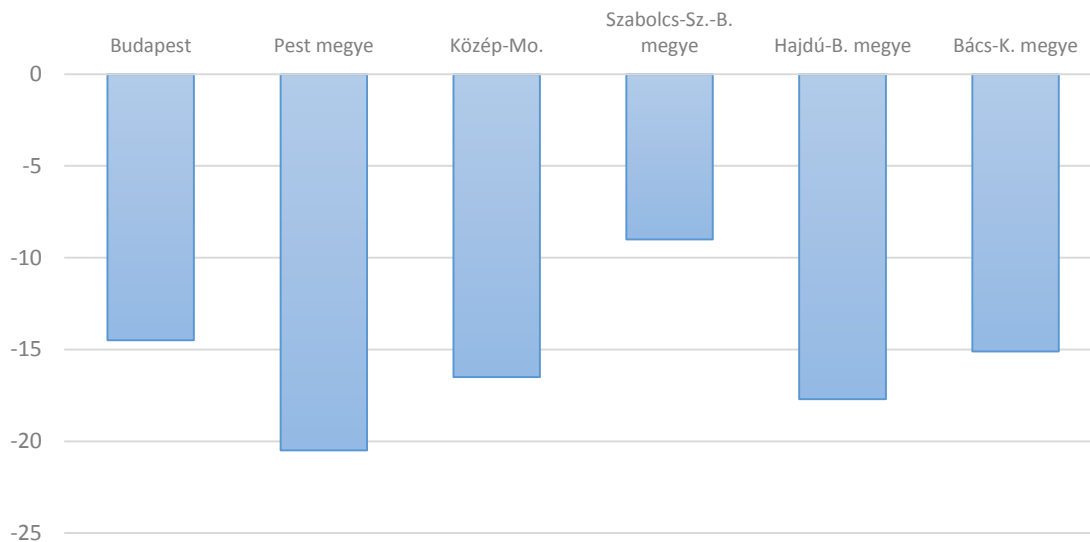


## Pest megye önálló régióvá válása: a vállalkozások helyzete

A vállalkozások számának alakulása, a megszűnő és az új cégek száma, a cégek tevékenységének típusa hatással van az adott terület foglalkoztatási lehetőségeire. A továbbiakban megvizsgálunk néhány tipikus adatot azzal kapcsolatban, hogy miként alakult a cégek száma Pest megyében Budapesthez és a néhány kiválasztott megyéhez viszonyítva.

Új vállalkozások száma 2013-ban 2007-hez mérve (%)



Pest megyében 2013-ban 20,5%-kal kevesebb új vállalkozás indult el, mint 2007-ben. Általában minden megyében és régióban csökkent az új induló cégek száma 2013-ban, de kisebb mértékben, mint Pest megyében. (Például a csökkenés mértéke Hajdú-Bihar megyében csak 9%.) A budapesti adat 14,5%, ez „felhúzza” a Közép-Magyarország értéket 16,5%-ra. Ennél sokkal rosszabb Pest megye helyzete a megszűnt vállalkozások tekintetében: 2012-re több mint kétszer annyi cég szűnt meg, mint 2007-ben. A cégek „halálzási adata” 2007 és 2012 között folyamatosan növekedett.

Az országos szinten megszűnt összes cég számához viszonyítva a Pest megyében megszűnt cégek számát 2007-ben 11,97%-ot, 2012-ben pedig 13,16%-ot kapunk: ez 10%-os növekedés.

Pest megye estén a cégek száma legerőteljesebben az építőiparban és a pénzügyi-biztosítási területen csökkent. Növekedés tapasztalható a humán-egészségügyi, szociális ellátás ágazatban, és minimális a csökkenés az oktatás, szakmai, tudományos- és műszaki tevékenység, valamint az infokommunikáció ágazatban. Ezekben a területeken a további befektetések jelentős többlet értékteremtést hozhatnának.

## Vállalkozástípusok szerinti vállalkozás szám csökkenés 2008 és 2013 között (%)

Vállalkozási terület	Pest megye	Közép-magyarország	Szabolcs-Szatmár-Bereg megye	Hajdú-Bihar-Bereg megye	Bács-Kiskun-Szolnok megye	Ország összesen
Mezőgazdaság, erdőgazdálkodás, halászat	-12	-14,4	+24,4	+6,3	-1,2	-3,6
Ipar	-16,6	-18,9	-20,6	-15,0	-18,0	-19,1
Építőipar	-31,3	-27,4	-22,5	-27,3	-28,7	-30,4
Kereskedelem, gépjárműjavítás	-4,99	-5,5	-16,0	-11,4	-13,0	-13,0
Szállítás, raktározás	-29,7	-40,4	-31,0	-28,0	-24,9	-33,8
Szálláshely, vendéglátás	-10,8	-2,6	-22,7	-12,8	-18,3	-13,9
Infokommunikáció	-1,8	-7,5	-10,8	-11,6	-9,4	-9,5
Pénzügyi, biztosítási tevékenység	-29,2	-28,3	-30,0	-27,3	-31,3	-30,6
Szakmai tudományos, műszaki tevékenység	-1,7	-6,7	-12,0	-8,4	-10,1	-9,9
Oktatás	-0,6	-9,7	-8,5	-0,8	-2,6	-5,99
Humán-egészségügyi, szociális ellátás	+6,4	+1,4	+6,5	+10,9	+1,9	+1,6

A vállalkozás sűrűség azt mutatja meg, hogy a lakosság számához mérve hogyan alakul a vállalkozások száma. Ez a mutató nyilvánvalóan érzékelteti a foglalkoztatási lehetőségeket, ezért nagy a jelentősége, de a lakosság számához mérten több vállalkozás a gazdaság élénkítésére is jó hatással lehet, továbbá megnyitja a lehetőségét a szorosabb vállalkozási együttműködés, a klaszterek létrejötte előtt.

## Vállalkozás sűrűség alakulása (2007, 2013)

Terület	Működő vállalkozás db/1000 fő		Változás (%)	Új vállalkozás db/1000 fő		Változás (%)	Megszűnt vállalkozás db/1000 fő		Változás (%)
	2007	2013		2007	2013		2007	2012 <sup>1</sup>	
Budapest	109,8	94,3	-14,1	9,3	7,8	-16,1	9,6	18,4	+92
Pest megye	71,9	62,7	-12,8	6,6	5,0	-24,2	6,2	13	+109,7
<b>Országos adat</b>	68,4	58,5	-14,5	6,1	4,9	-19,7	6,5	12,1	+86,5

Pest megyében 2013-ban 2007-hez mérve 12,8-kal csökkent az összes működő vállalkozások száma. Viszont a létrejövő új vállalkozások tekintetében, amelyek számának bővülését például a több EU-s forráshoz jutás segíthette volna, Pest megye lemaradása 2007-ről 2013-ra 24,2 %. Ez 8,1%-kal rosszabb, mint a budapesti és 4,5%-kal rosszabb, mint az országos adat. A megszűnt vállalkozások számát a 2007 és 2012 közötti időszakban mértük. 2012-ben ezer főre vetítve Budapesten 92, és Pest megyében 109,7%-kal több cég szűnt meg, mint 2007-ben.

<sup>1</sup> A megszűnt vállalkozások számára csak 2012. évi adat áll rendelkezésre

---

*Pest megyében több, mint kétszer annyi cég szűnt meg 2012-ben, mint 2007-ben.*

---

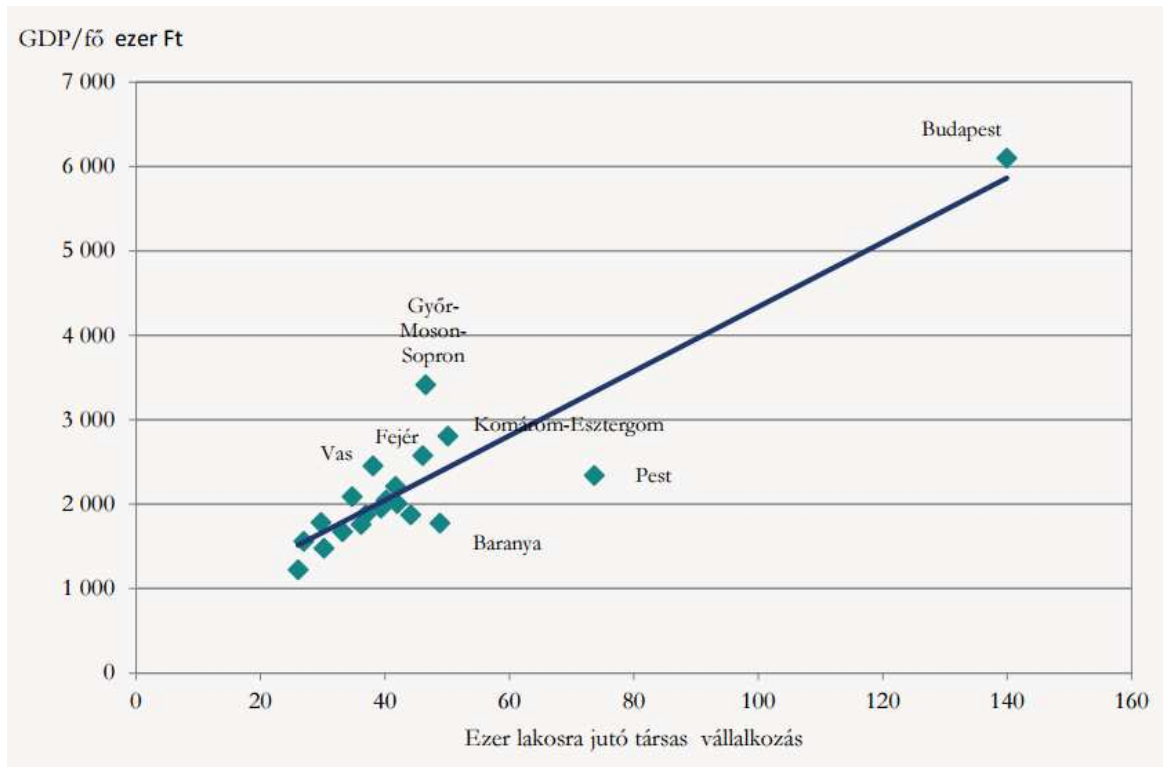
Az országos átlag 86,5%, vagyis országos szinten 86,5 %-kal több cég szűnt 2012-ben, mint 2007-ben. Ha az új és a megszűnt cégek számát vetjük össze, akkor azt látjuk, hogy 1000 lakosra ez az érték Budapest és Pest megye esetén is 2007-ben meg közel azonos. Viszont az új vállalkozások 2013 és a megszűnt vállalkozások 2012 évi száma alapján Budapesten az 1000 lakosra jutó megszűnt vállalkozás 10,6 %-kal, Pest megyében pedig 8%-kal több. Valószínű azonban, hogy ha a 2013-ban megszűnt cégek számát tudtuk volna összevetni a 2013-ban létrejött cégek számával, akkor a különbség a megszűnők javára még nagyobb lett volna. Az országos átlag a 2013-2012 évi értékre 7,2 cég.

Egy KSH tanulmány<sup>2</sup> 2011. évi adatokra támaszkodva megyei szinten elemezte a GDP/fő és az ezer lakosra jutó társas vállalkozások számának kapcsolatát. Azt találta, hogy a két mutató között összefüggés mutatható ki: az ezer lakosra jutó társas vállalkozások számának növekedése növekvő GDP/fő értékkel jár együtt. Kivétel Győr-Moson-Sopron megye, amely alacsonyabb vállalkozás sűrűség mellett is a nagy GDP/fő értékkel rendelkezik. Ennek nyilvánvaló oka az ebben a megyében lévő nagyvállalatok hatása. A másik kivétel Pest megye, amelyben a vállalkozás sűrűség Budapest után a legnagyobb, viszont a GDP/fő érték tekintetében 4 megye is megelőzi (Vas, Fejér, Komárom-Esztergom és Győr-Moson-Sopron megye). Ez valószínűleg az ezen megyékben működő vállalkozások jellemzőinek köszönhető. A legvalószínűbb ok az, hogy nagyon sok a mikrocég Pest megyében, amelyek nem végeznek jelentős hozzáadott értéket teremtő tevékenységet, így nem tudnak nagy hatást gyakorolni a GDP növekedésére. Budapest kirívóan magas értékeit sajátos helyzete okozza. Egyrészt a legnagyobb létszámot foglalkoztató 100 magyarországi székhelyű szervezet közül 2011-ben 52-nek Budapesten volt a központja. Másrészt Budapest a központja sok nagy hozzáadott értéket előállító termelő- és szolgáltató cégnek.

---

<sup>2</sup> A gazdasági folyamatok regionális különbségei. KSH. 2013. december

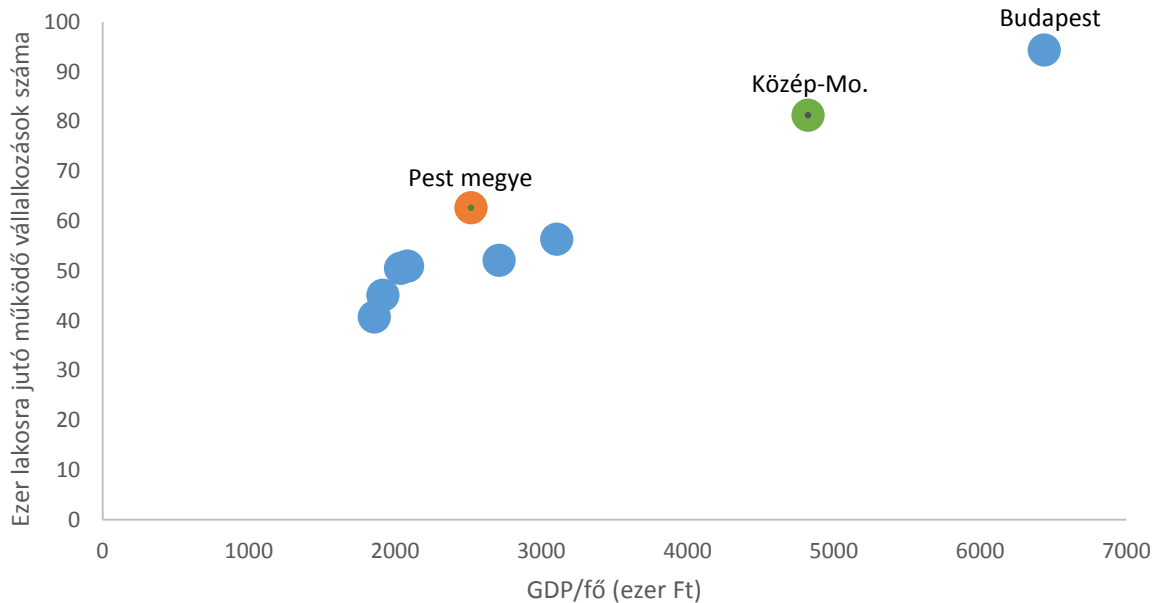
Összefüggés az egy főre jutó GDP és az ezer lakosra jutó társas vállalkozások száma között, 2011



Forrás: KSH 2013

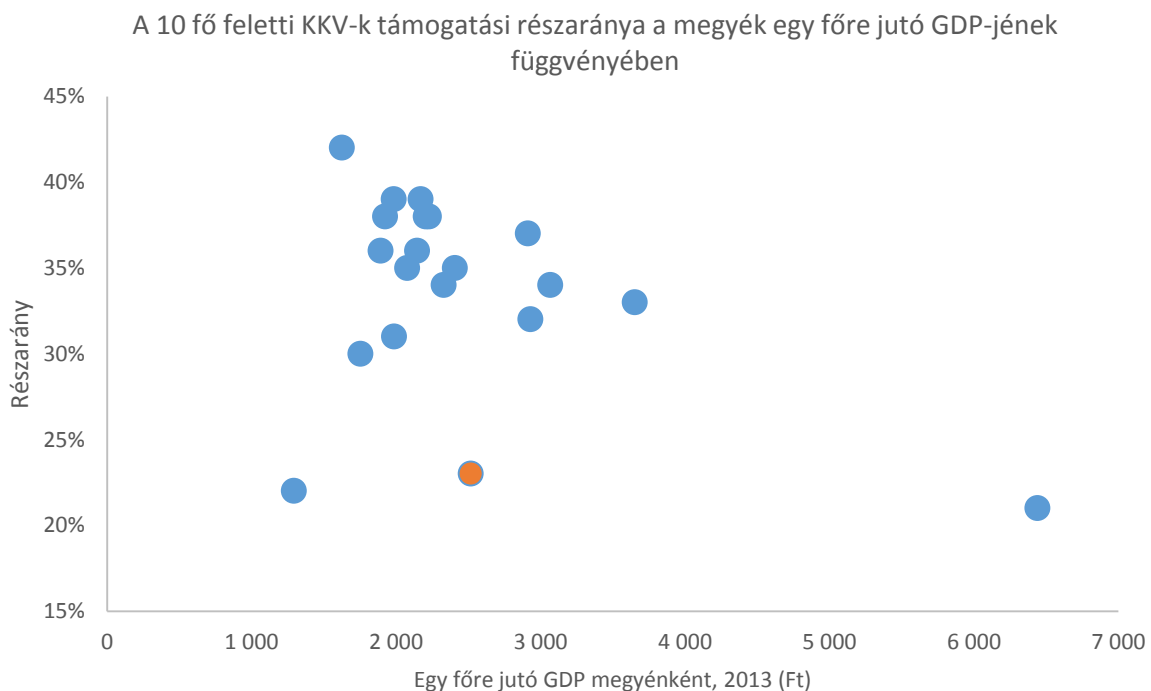
Megvizsgáltuk ezt az összefüggésrendszert frissebb adatokkal régiós bontásban, és az összes működő vállalkozás figyelembevételével.

Összefüggés a gazdasági teljesítmény és a vállalkozások száma között (2013)



Az összefüggés 2013-ban is kimutatható: az ezer lakosra jutó működő vállalkozások számának növekedésével nő a GDP/fő érték. Kisebb eltérés Nyugat- és Közép-Dunántúl, valamint Közép-Magyarország esetén tapasztalható. Nyugat-Dunántúlon és Közép-Dunántúlon a kisebb vállalkozássűrűség mellett nagyobb egy főre jutó GDP értéket a nagyvállalatok hatása okozhatja. Közép-Magyarország esetén pedig a jelentős eltérés továbbra is Budapest kimagaslóan jó adatainak köszönhető, hiszen Pest megye magában csak a harmadik helyen van az egy főre jutó GDP tekintetében annak ellenére, hogy a cégsűrűség tekintetében jobb helyzetben van, mint az egy főre jutó GDP tekintetében nála jobb helyezést elérő Közép- és Nyugat-Dunántúl. Ebből ismét le kell vonni azt a következtetést, hogy Pest megye valós adatait elrejt, illetve jobbnak tűnteti fel az, hogy Budapesttel együtt a Közép-Magyarországi régió része.

A vállalkozásoknak rendkívül csekély forrás jutott az operatív programokból 2007-2013 között a régióban. Az alábbi ábra megyék fejlettségét és a támogatott vállalkozásoknak az összes 10 fő feletti vállalkozáshoz képest számított részarányát mutatja: a két adatsor között nem mutatható ki összefüggés, ugyanakkor Pest (piros jelölő), Nógrád megye és Budapest adata extrém értéket képez ebben a vállalkozói szegmensben <sup>3</sup>



A vállalkozásokkal kapcsolatban összefoglalásként azt mondhatjuk, hogy Pest megyében nem azok számával, hanem inkább a végzett tevékenységgel van a probléma. Növelni kellene a nagy hozzáadott értéket előállító, tudás-és innováció-gazdag tevékenységeket végző cégek arányát. Szükség lenne továbbá új cégekre, „kreatív start-up-okra”. Ehhez jelentős források, elsősorban célzott pályázati lehetőségek szükségesek 2014-2020-ban. De fontos lenne az innovatív klaszterek létrejöttének ill. a meglévők továbbfejlesztésének erőteljes támogatására is.

<sup>3</sup> Forrás: A 10 fő feletti KKV-k támogatási jellemzői és létszámalakulása (2007-2013), palyazat.gov.hu

Ehhez jelentős források, elsősorban célzott pályázati lehetőségek szükségesek 2014-2020-ban. De fontos lenne az innovatív klaszterek létrejöttének ill. a meglévők továbbfejlesztésének erőteljes támogatására is.

*Cikksorozatunkban bemutatjuk Pest megye versenyképességi visszaesésének több oldalról és szempont szerint elvégzett elemzésének eredményeit.*

Kapcsolattartó a témában:

*dr. Popovics Gábor*

*irodavezető*

*Elnöki és Területfejlesztési Iroda*

*Tel.: 06-1-233-6808; Fax: 06-1-233-6884*

*Mobil: 06-20-262-42-01*

*Email: [popovics.gabor@pestmegye.hu](mailto:popovics.gabor@pestmegye.hu)*