



Börzsöny-Duna-Ipoly Vidékfejlesztési Egyesület



ÚJ MAGYARORSZÁG
VIDÉKFEJLESZTÉSI PROGRAM
2007-2013

Börzsöny-Duna-Ipoly Vidékfejlesztési Egyesület

2628 Szob, Köztársaság u. 2. | borzsony.duna@gmail.com | www.borzsonyleader.hu | 06-27/370-890

BÖRZSÖNY-DUNA-IPOLY VIDÉKFEJLESZTÉSI EGYESÜLET

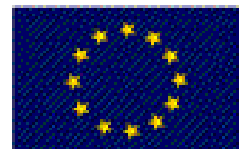
ÉLHETŐ TELEPÜLÉSEK – FENNTARTHATÓ GAZDASÁG, TÁRSADALOM ÉS KÖRNYEZET HELYI VIDÉKFEJLESZTÉSI STRATÉGIA



2011. MÁJUS 19.



Európai Mezőgazdasági Vidékfejlesztési Alap
a vidéki területekbe beruházó Európa



Börzsöny-Duna-Ipoly Vidékfejlesztési Egyesület

2628 Szob, Köztársaság u. 2. | borzsony.duna@gmail.com | www.borzsonyleader.hu | 06-27/370-890

1. Vezetői összefoglaló	3
1.1. A Helyi Vidékfejlesztési Stratégia jövőképe	3
1.2. Főbb célkitűzések	4
1.3. A Helyi Vidékfejlesztési Stratégia felülvizsgálatának célja	4
1.4. A HVS felülvizsgálat során alkalmazott nyilvánossági intézkedések, résztvevők	5
1.5. A HVS felülvizsgálat során elfogadott módosítások	7
2. Helyzetelemzés	9
2.1. A LEADER Helyi Akciócsoport által lefedett terület ismertetése	9
2.2. A LEADER Helyi Akciócsoport és a helyi partnerség	16
2.3. A LEADER megvalósítás során elért eredmények áttekintése	18
2.4. A Helyi Vidékfejlesztési Stratégia felülvizsgálatának indokoltsága	22
2.5. SWOT elemzés	23
3. A Helyi Vidékfejlesztési Stratégia	25
3.1. A Helyi Vidékfejlesztési Stratégia jövőképe	25
3.2. A Helyi Vidékfejlesztési Stratégia kapcsolódása a térség szükségleteihez	26
3.3. Helyi Vidékfejlesztési Stratégia fő célkitűzései	27
3.4. A Helyi Vidékfejlesztési Stratégia intézkedései	29
3.5. Forrásallokáció	30
4. A Helyi Vidékfejlesztési Stratégiával kapcsolatos intézkedések	31
4.1. Nyilvánossági intézkedések, projektötlet-gyűjtés	31
4.2. A Helyi Vidékfejlesztési Stratégia végrehajtása	32
5. Mellékletek	34
5.1. A HVS felülvizsgálat során végzett tevékenységek	34
5.2. Pénzügyi táblázatok, forrásallokáció	37
5.3. A nyilvánossági intézkedésekre vonatkozó igazoló dokumentumok	38
5.4. Térképek (a térség természeti, egyéb adottságait bemutató térképek)	39
5.5. Táblázatok (statisztikai adatok összefoglaló táblázatai)	39
5.6. A térségre vonatkozó egyéb stratégiák listája	40
5.7. Fenntarthatósági alapelvek	40
5.8. Benyújtott projektgyűjtő adatlapok	42

Börzsöny-Duna-Ipoly Vidékfejlesztési Egyesület

2628 Szob, Köztársaság u. 2. | borzsony.duna@gmail.com | www.borzsonyleader.hu | 06-27/370-890

1. Vezetői összefoglaló

1.1. A Helyi Vidékfejlesztési Stratégia jövőképe

A Helyi Vidékfejlesztési Stratégia fő célkitűzéseivel összhangban a települések együttes jövőképe a következő pontokban foglalhatóak össze:

A térség dinamikus fejlődése leginkább a turizmus fellendítésével érhető el, ezért a jövőben egy olyan természet közeli, mesterségesen kialakított turisztikai vonzerőre (sípálya, bobbálya, mászófalak, tereplovaglás, kenopi, kenus akadálypálya) lenne szükség, amely szezonális vagy egész éves kikapcsolódási lehetőséget biztosít az ide érkező látogatóknak. A földrajzi korlátok okozta elszigetelődés feloldása érdekében, az Ipoly folyó felett kialakított átkelő hidak építése esedékes lenne a közeljövőben. E közlekedési akadályok elhárítása teljesen más jövőképet jelentene a térség számára.

Mit várhat a térség a hidak kiépítésétől? Élénkebb áruforgalmat, nívósabb munkalehetőségeket, több térségbe látogató turistát, ezáltal magasabb jövedelmeket, amely megerősítené és fenntarthatóvá tenné a helyi vállalkozások működését is. A térség nem rendelkezik országos jelentőségű vonzerővel, ezért jelenleg kevés az ide látogató turista, az áruforgalomnak tehát nem csak a már említett földrajzi elhelyezkedésből fakadó akadályok szabnak gátat. A természeti, történelmi és művészeti adottságainak megismeréséhez alapvető fontosságú a különböző célcsoportok megszólítása, a belföldi turizmus alacsony szintjének emelésében egyik fontos terület lehetne a területünkön meglévő turisztikai attrakciók lehetőségének, számának bővítése.

A vásárló jelenléte a térségben kulcskérdés, mivel hiába a helyi termelők színvonalas, minőségi termékei, ha az értékesítés korlátozott és a helyi piacok szűk fogyasztói réteggel bírnak. A jövőben kétféle módon maradhatnak életképesek azok a termelők, akik nem olcsó tömegtermékkel, hanem magasabb hozzáadott értékű egyedi termékkel jelennek meg a piacon. Az **egyik út a fizetőképes kereslet helyben tartása,** vagyis a fiatalok elvándorlásának megakadályozása. Ahhoz, hogy a fiatalok ne költözzenek el a közeli nagyvárosokba, például Budapestre, elodázhatatlan a már említett **hidak kiépítése,** amelyre azonban nem tudunk forrást biztosítani, ehhez külső segítségre volna szükség. Itt meg kell említeni a nemzetközi kapcsolatok erősítését, főként Szlovákia szerepét is.

A határ mentiség, Szlovákia közelsége számos lehetőséget rejt magában. Ennek érdekében további lépéseket kell tenni a szomszédos ország irányába. **Jövőképünkben a térség egy nemzetközi együttműködés olyan színtere,** ahol kölcsönös például a gyerekek nyaraltatása, a tanulók, diákok cserélődése iskolai programok keretében és a szakképzett fiatalok munkahelyen történő gyakorlatszerzése az együttműködő országokban. (Finnország, Észtország és Románia) Ezáltal a turista-forgalom is növekedne, amely a helyi termékek iránti nagyobb kereslet elérésének másik lehetősége. Ha egyik sem valósul meg a jövőben, akkor sajnos a térség mutatói egyre rosszabbak lesznek, amely a további leszakadás irányába mutat.

Az ÚMVP III. tengelyén keresztül eljuttatott forrásokból finanszírozott fejlesztések vélhetőleg lassítják a leszakadás folyamatát, ez a legtöbb, amelyet nagyobb vállalkozói tőke bevonása nélkül tud tenni a térség. A támogatott projektek részben kijelölik a fentebb taglalt irányt. Ilyen például a különböző helyi termékeket bemutató rendezvények szervezése, a termelők, vállalkozók szolgáltatásainak fennmaradásához vagy magasabb termelési színvonal eléréséhez nyújtott támogatások. Turizmus területén továbbá a tájházak felújítása, szálláshelyek bővítése, lovardák építése, kisvasút korszerűsítése, Börzsöny kincseit bemutató múzeum nyitása és számos olyan

Börzsöny-Duna-Ipoly Vidékfejlesztési Egyesület

2628 Szob, Köztársaság u. 2. | borzsony.duna@gmail.com | www.borzsonyleader.hu | 06-27/370-890

projekt került támogatásra, amely növeli a helyi vállalkozások által felkínált szolgáltatások igénybevételének, illetve a helyi termékek vásárlásának gyakoriságát. A munkanélküliség problémáit azonban nem tudták enyhíteni nagymértékben a projektek, ezért a jelenlegi fejlődési pályán haladva a jövőben még mindig a munkalehetőségek szűkösségével kell szembenéznie a térségnek.

1.2. Főbb célkitűzések

➤ **Helyi termékek, szolgáltatások, vállalkozások létrehozása, fejlesztése és megismertetése** továbbra is fontos, továbbra is hiányoznak a helyi adottságokra épülő magas hozzáadott értékű helyi termékek, illetve, amennyiben ezek már létrejöttek, akkor az ehhez szükséges piaci csatornák, és marketing eszközök további fejlesztése szükséges. Nő a vendégek elégedettség érzése a turisztikai szolgáltatások következtében, így visszatérő vendéggé válnak, vagy ajánlják a térséget. A térségben új, illetve működő mikro-vállalkozások létrehozásának, beruházásainak, műszaki-technológiai fejlesztésének támogatásának elősegítése. Munkahelyteremtő és hátrányos helyzetű munkavállalókat foglalkoztató beruházások támogatásának előnyben részesítése. A célkitűzés három intézkedést foglal magába, ezek a következők: *Helyi termékek és szolgáltatások fejlesztése, Helyi termékek és szolgáltatások térségi marketingjének fejlesztése, Helyi termékek bemutatását és értékesítését biztosító termékház kialakítása.*

➤ **Helyi közösségek fejlesztése tekintettel a helyi szabadidős és kulturális tevékenységekre** a leghatékonyabb eleme a helyi szabadidős és kulturális tevékenységek ösztönzése lehet. A térségen belüli összetartó erő szélesebb körben való kiaknázása, „nem szégyen az egymástól tanulás” gondolatának erősítése. A célkitűzéshez három intézkedés tartozik: *Sportolási és szabadidős tevékenységek infrastruktúrájának fejlesztése, Őrizd meg, Mozdulj, Alkoss- eszközbeszerzés támogatása az összetartozás erősítése céljából, Együttműködés erősítése a Börzsöny-Duna-Ipoly Vidékfejlesztési Egyesület települései között.* A felsorolásban másodikként szereplő intézkedés kis értékű fejlesztésre irányul.

➤ A társadalmi kihívásokra (előregedés, elvándorlás) nem született még hathatós válasz, ezért fontos az **életminőség javítása a helyi biztonságérzet növelésével, segítségnyújtó tevékenységek fejlesztésével illetve az élhetőbb és szebb környezet megteremtésével.** Kialakuljon egy a térségre jellemző esztétikus településkép, amely növelheti az itt élő lakosok települési komfortérzetét. A célkitűzésből két intézkedés került megfogalmazásra: *Közbiztonsági szolgálat fejlesztése, Szociális ellátáshoz kapcsolódó tevékenységek elindítása és fejlesztése.*

➤ Az eddigi tapasztalatok azt mutatják, hogy a fejlesztési és közösségi aktivitás növelése érdekében fontos, **a fejlesztési és közösségi aktivitás növelése tervek, tanulmányok készítésével, képzések szervezésével.** Ezek a lépések szükségesek ahhoz, hogy a fejlesztések, és együttműködések szervezeten és ne ad - hoc módon folyjanak a jövőben. A célkitűzés két intézkedést foglal magába: *A térség céljainak megalapozására tervek, tanulmányok készítése, képzések szervezése, komplex projektek keretében, Hagyományőrző tevékenységekhez, helyi termékek előállításához, életmentő-, turisztikai célú-, és szociális ellátáshoz kapcsolódó képzések szervezése.* A felsorolás első intézkedése Komplex fejlesztési célokat szolgál.

1.3. A Helyi Vidékfejlesztési Stratégia felülvizsgálatának célja

A HVS felülvizsgálatának célja, hogy **reális képet adjon** a 2008-ban elkészített HVS és az óta bekövetkezett **környezeti, társadalmi változásokról**, meghatározzuk azokat a pontokat, melyek a külső környezet változása miatt korrekcióra szorulnak, illetve új intézkedések bevezetését indokolják,

Börzsöny-Duna-Ipoly Vidékfejlesztési Egyesület

2628 Szob, Köztársaság u. 2. | borzsony.duna@gmail.com | www.borzsonyleader.hu | 06-27/370-890

valamint az eddig elért eredmények, megvalósult fejlesztések hatására keletkezett **újabb igények beépülhessenek a stratégiába.**

A HVS időszakos felülvizsgálattal célunk a HACS területéhez tartozó 17 település új, helyi fejlesztési igényeinek a felmérése. Mindezek alapján egy olyan alapdokumentum összeállítása, mely valóban tükrözi a térség folyamatosan változó igényeit.

1.4. A HVS felülvizsgálat során alkalmazott nyilvánossági intézkedések, résztvevők

Az ÚMVP keretében készülő Helyi Vidékfejlesztési Stratégia időszakos felülvizsgálatára az ÚMVP Irányító Hatóságának 6/2011 (II.4.) közleménye alapján kerül sor. A közlemény előírásai szerint biztosítani kell a HVS felülvizsgálat nyilvánosságát. A Börzsöny-Duna-Ipoly Vidékfejlesztési Egyesület ezt a nyilvánosságot az alábbi módon biztosította:

Az Egyesület hivatalos honlapján (www.borzsonyleader.hu) közzétette a HVS felülvizsgálatról szóló 6/2011 (II.4.) IH közleményt, HIRDETMÉNYT, illetve az Elnökségi üléseken készült jegyzőkönyveket, határozatokat.

2011. február 15-ig mind a 17 település számára rendelkezésére bocsájtottuk a **HIRDETMÉNYT**, amelyek a **helyi hirdetőtáblákon kerültek elhelyezésre** (a kitűzésről fényképek is készültek).

Hirdettünk több térségi és helyi lapban, így a 15 településen megjelenő Ipoly Infóban, a Kismarosi Kikiáltóban, Szokolyai Híradóban, valamint a HIRDETMÉNY megjelent több önkormányzati honlapon is (pl.: Zebegény, Nagymaros)

Az Egyesület **facebook** oldalán is folyamatos a közérdekű anyagok közzététele.

Egyesületünk hivatalos honlapján kívül egy HVS nyilvánosságot biztosító aloldalt is készített (<http://hvs.borzsonyleader.hu>), melyen nyomon követhető a HVS felülvizsgálat aktuális állása, munkanyagai, valamint a folyamatos véleményezés, javaslattétel is biztosított. Az oldalra érkező észrevételeket a munkaszervezet-vezető minden alkalommal megválaszolja.

A HVS felülvizsgálat nyilvánosságát (a fent említett) elektronikus felületeken kívül, a HVS felülvizsgálat időtartama alatt tartott elnökségi ülések, közgyűlések, tervezői csoport ülések és fórumok biztosítják.

Elnökségi ülések: A HVS felülvizsgálat 1. szakaszában 2 elnökségi ülésre került sor Szobon a Polgármesteri Hivatalban és a munkaszervezet irodájában. Az üléseken összesen 22 fő vett részt, legnagyobb arányban a civil- (45 %), kevesebb arányban az önkormányzati- (32 %) és a vállalkozói- (18 %), a legalacsonyabb arányban pedig a magánszféra (8 %) képviseltette magát. A HVS felülvizsgálat 2. szakaszában 1 elnökségi ülést tartottunk Szobon az Egyesület munkaszervezeti irodájában. Az ülésen 11 fő vett részt a civil 45%, önkormányzati- 28%, magá-18%, a vállalkozói pedig 9%-ban képviseltette magát.

Közgyűlések: Közgyűlést egy alkalommal tartottunk, amely egyben a HVS felülvizsgálat Indító megbeszélése is volt. A közgyűlésen 40 fő vett részt, ebből 34 fő egyesületi tag. A résztvevők közül legnagyobb arányban a vállalkozói szféra (37,5%), közel azonos arányban civilszféra (32,5 %) képviseltette magát, jelen voltak az önkormányzatok képviselői is 20 % arányban, a legkevesebben pedig a magánszemélyek jelentek meg (résztvevők mindössze 1 %-a). A következő közgyűlést az IH Közlemény alapján március 24-én tartjuk, ahol beszámolunk a benyújtott projektlet adatlapokról, az első szakaszban végzett munkáról, rész HVS-ről. A HVS 2. szakaszában egy közgyűlést tartottunk a

Börzsöny-Duna-Ipoly Vidékfejlesztési Egyesület

2628 Szob, Köztársaság u. 2. | borzsony.duna@gmail.com | www.borzsonyleader.hu | 06-27/370-890

szobi Polgármesteri Hivatalban, 40 fő részvételével. A legnagyobb arányban (42%) a civil szféra volt jelen, 35%-os arányban képviseltette magukat a vállalkozók, 20%-ban az önkormányzatok és igen csekély mindössze 3%-ban a magánszemélyek.

Tervezői csoport ülések: Tervezői csoport ülésekre egyrészt a tervezői csoport-munkaszervezet, másrészt a tervezői csoport tagjai közötti egyeztetések céljából került sor összesen 6 alkalommal. A tervezői csoport-munkaszervezet ülésein a tervezői csoport vezetője, illetve a munkaszervezet 4 dolgozója vettek részt. A tervezői csoport üléseken pedig a tervezői csoport tagjai, a munkaszervezet dolgozói, és külsős résztvevők is jelen voltak. Az üléseken összességében 45 fő vett részt. A megbeszélések előtt fél órával a tervezői csoport vezetője fogadóórát biztosított az érdeklődők számára. A 2. szakaszban 2 tervezői csoport ülés került megtartásra, melyen összesen 26 fő vett részt. A legnagyobb arányban a civilek vettek részt (54%), jelentősen kevesebben voltak jelen az önkormányzatok képviselői (30%), és igen alacsony arányban (8%) jelentek meg a vállalkozók és a magánszemélyek.

Fórumok: A HVS felülvizsgálattal kapcsolatos aktualitások ismertetése, valamint az érdeklődők részéről felmerülő kérdések, észrevételek megbeszélése érdekében, Fórumot 3 alkalommal tartott a munkaszervezet és a tervezői csoport, kettőt Szobon egyet pedig Zebegényben. A fórumokon összesen 54 fő vett részt, melyből 17 % volt önkormányzati-, 39 % a civil-, 26 % a vállalkozói- és 18 % a magánszféra részvételi aránya. Fórumot a felülvizsgálat 2. szakaszában nem tartottunk.

Az egyeztetéseken, fórumokon, megbeszéléseken, fogadóórákon való aktivitásról összességében elmondható, hogy leginkább a civil szféra képviselői voltak jelen 41 %-os részvételi aránnyal. A vállalkozói szféra (25 %) képviseltette magát, közel azonos arányban (23%) mutattak érdeklődést az önkormányzati szféra képviselői, magánszféra pedig 11%-os arányban vett részt a felülvizsgálathoz kapcsolódó megbeszéléseken. Ennek oka lehet, hogy a civil szervezetek számára, ez jelenti sok esetben az egyetlen támogatási forrást. A közsféra szereplői szinte egyöntetűen úgy nyilatkoztak, hogy nagyon nehéz helyzetben vannak az önkormányzatok, jelenleg saját kiútjukat keresik. A településeiken élők azonban biztatják a pályázatok beadására, illetve éljenek a III. tengelyes kérelmek beadásának lehetőségével is.

Projektötlet-gyűjtés eredményei: A HVS felülvizsgálat részét képező Projektötlet-gyűjtést az Egyesület a 6/2011 (II.4.) IH közlemény előírása szerint 2011. február 15. és 2011. március 4. között tette lehetővé, a Projektötlet adatlapok munkaszervezeti irodájában való postai (2628 Szob Pf.:33), elektronikus (borzsony.duna@gmail.com) vagy személyes (2628 Szob, Köztársaság utca 2./8. szoba) eljuttatásával. A nyilvánosságát a fentiekben felsorolt elektronikus, írott felületeken és személyes megbeszélések keretében biztosította. A folyamatos tájékoztatásnak és a térségben élők aktív részvételének, érdeklődésének köszönhetően a következő eredménnyel zárult a HVS projektötlet gyűjtés:

Határidőig összesen **69 db projektötlet adatlap** érkezett be a munkaszervezet irodájába, melyet **36 fő javaslattevő** állított össze, a térség benyújtásra jogosult 17 települése közül **13 településről**. A legtöbb projektötlet adatlap (14 db) Nagymarosról érkezett. A benyújtott projektötletek Igényelt forrás összege: kb. 416.950.000 Ft.

A **legnagyobb aktivitást a projektötlet-gyűjtésben a térség civilszervezetei mutatták**, amelyek 55 %-os arányban részesülnek az összes benyújtott projektötletből. Az önkormányzati szféra 26 %-kal, vállalkozói szféra 12 %-kal a magánszféra 7 %-kal járult hozzá a projektötlet-gyűjtéshez.

Börzsöny-Duna-Ipoly Vidékfejlesztési Egyesület

2628 Szob, Köztársaság u. 2. | borzsony.duna@gmail.com | www.borzsonyleader.hu | 06-27/370-890

A tartalmi áttekintést követően a tervezői csoport és a munkaszervezet minden projektötletet egy-egy jogcímhez, célkitűzéshez és intézkedéshez sorolt.

A **legtöbb projektötlet a LEADER közösségi fejlesztés jogcímhez érkezett**, összesen 27 db (ez a projektötletek 39 %-a). Arányát tekintve 20%-ot tett ki, az a 14 db projektötlet, melyek a III. tengely intézkedés csoporthoz tartozó fejlesztéseket fogalmazták meg. A harmadik legnagyobb csoportot a LEADER vállalkozási alapú fejlesztési projektek alkotják 12 %-os aránnyal. Közel azonos számban és arányban kerültek benyújtásra olyan elképzelések, melyek egyrészt jelenlegi összetett megfogalmazásukból adódóan nem sorolhatóak be egyetlen jogcímbe sem, másrészt olyanok, melyek MNVH támogatási forrásból valósulhatnak meg. Végül a legalacsonyabb arányban kerültek felvetésre olyan ötletek, melyek a LEADER rendezvény, LEADER tervek és tanulmány készítése, LEADER képzés, LEADER térségen belüli együttműködés, LEADER nemzetközi együttműködés jogcímeibe sorolhatók.

Összességében elmondható, hogy a projektötletek zömében a civilszervezet által megfogalmazott közösségi fejlesztést szolgáló tevékenységekre irányulnak. A III. tengelyhez tartozó, illetve a jelenleg nem besorolható ötleteket leszámítva a második csoportot a gazdaságfejlesztést elősegítő, vállalkozási célú fejlesztések jelentik. A projektötletek részletes besorolását a melléklet 14. táblázata tartalmazza.

1.5. A HVS felülvizsgálat során elfogadott módosítások

A legfontosabb módosítás a stratégiánk felülvizsgálata során a **települések adatainak aktualizálása**, hiszen sok változás történt minden település életében. Egyre nagyobb számú a munkanélküliség, a fiatalok elvándorlása jelentős mértékben nő, így a települések fennmaradásában ez több esetben csődökzeli állapotot jelent. Vállalkozások száma olyan mértékben nő, hogy többen u.n. kényszervállalkozást indítanak be a család megélhetésének biztosítása érdekében. De egyre többen kezdenek újra a család még meglévő földterületén gazdálkodni, ugyanakkor a termékeik feldolgozása, piacra jutása, marketingje még nem biztosított.

Pontosítottuk a Leader 1. körének tapasztalatára építve a célkitűzéseinket, a várható intézkedéseket. **Készítettünk 1 kísértekű projektet** a nemzetiségek-, a hagyományok-, az etnikai kisebbségek hagyományainak ápolását-, a természet és környezetvédelmet, valamint a valamilyen hátrányos helyzetben lévő csoportok által szervezett programok segítő eszközeinek támogatásaként. **Két jogcímet összevonva készítettünk egy komplex projektet**, ami segíti a tervezett és oktatott elképzelések megvalósításának segítését. A területközi és nemzetközi térségek közötti együttműködés jogcímet terveztük forrás nélkül, hiszen erre nagy szükség van a már meglévő nemzetközi együttműködésünk továbbvitele érdekében, azonban ez várhatóan központi forrásból kerülhet megvalósításra. Térségen belüli kapcsolattartást terveztünk, mert hisszük és valljuk, hogy akkor tudunk igazán a közösségépítés, az elidegenedés ellen küzdeni, ha erősítjük a közösség összetató erejét.

Fontosnak tartjuk a **III. tengely értékeinek továbbvitelét**, ennek a lehetőségnek biztosítását településeink között.

Szeretnénk, ha az **1 LHH-s településünk (Ipolytölgyes) nem különálló intézkedésenként kerülne a majdani kiírásba**, hanem egy közösség részeként vegyes rendszerként a többi 16 településsel, természetesen a még rendelkezésre álló forrása 2 célterületnél feltüntetésre kerül. Többet ponttal



Börzsöny-Duna-Ipoly Vidékfejlesztési Egyesület



ÚJ MAGYARORSZÁG
VIDÉKFEJLESZTÉSI PROGRAM
2007–2013

Börzsöny-Duna-Ipoly Vidékfejlesztési Egyesület

2628 Szob, Köztársaság u. 2. | borzsony.duna@gmail.com | www.borzsonyleader.hu | 06-27/370-890

értékelve a leghátrányosabb helyzetét, és a Szobi Kistérség településeinek hátrányos helyzetű kistérségi besorolását is.

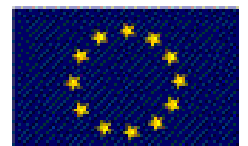
Felkutattuk - illetve többször kutatnunk sem kellett, mert a térségből önként hozták, amikor megtudták, hogy stratégia felülvizsgálat van – a legújabb stratégiákat, **SWOT analíziseket**.

Mondhatjuk azt, hogy egy térségi összefogással, minden szféra bevonásával elkészült HVS felülvizsgálatot készítünk az érdeklődők és felhasználók számára.



Európai Mezőgazdasági Vidékfejlesztési Alap
a vidéki területekbe beruházó Európa

8



Börzsöny-Duna-Ipoly Vidékfejlesztési Egyesület

2628 Szob, Köztársaság u. 2. | borzsony.duna@gmail.com | www.borzsonyleader.hu | 06-27/370-890

2. Helyzetelemzés

2.1. A LEADER Helyi Akciócsoport által lefedett terület ismertetése

A térség általános jellemzői

A Börzsöny-Duna-Ipoly Vidékfejlesztési Egyesület a **Szobi kistérség 13 és a Váci kistérség 4 települését fogja össze** (lásd 1. térkép). A térség területe ~440 km², az itt élő **népesség ~24000 fő**, a népsűrűség 55 fő/km². Az egyesület akcióterülete a Börzsöny nyugati és déli részén, illetve az Ipoly és a Duna által határolt területén helyezkedik el, ahol a 17 településből négy község állandó népessége nem éri el a 400 főt sem, s három zsákfalu is található a területén. A kistelepülésekből álló térségben a hetvenes évek összevonásai maradandó és pozitívnak nem mondható nyomot hagytak a térség településeiben, melyek a természeti adottságok és az országhatár melletti fekvés által meghatározott sokszínű, de kompakt térséget alkotnak. A térségben halmozódó rossz helyzetek következtében erős társadalmi erózió következett be. A közös sors és a térség adottságai egyaránt szükségessé tették, hogy a történelmi sérelmeket félre téve, kialakuljon a térségi együttműködés hagyománya a közszolgáltatások biztosítása terén éppúgy, mint a területi folyamatok koordinációjában vagy a fejlesztési projektek megvalósításában.



A közösség Ipoly menti része nagyon szegény, az önkormányzatok súlyos forráshiánnyal küzdenek, s a lakosság is meglehetősen alacsony bevétellel bír, mindez szinte megdermesztette az akcióterület ezen részének fejlődését. **Mindez idáig a közös stratégiák, programok, elhatározások mellé csak alkalmankénti pályázati források álltak rendelkezésre.** A térség gazdaság- vagy vidékfejlesztési programjának megvalósításához hiányoztak a szükséges források, ezért azok a jó szándék ellenére is csupán orientációs pontul szolgáló, ám semmire nem kötelező stratégiák szerepét töltötték be. **A LEADER program lehetővé teszi, hogy a közösen megalkotott program meg is valósuljon,** s kialakuljanak és megerősödjének azok az együttműködések, amelyek lehetővé teszik a belső és külső erőforrások hasznosítását. A térség határ menti helyzete a legutóbbi időkig kifejezetten hátrányt jelentett. 2007 decemberétől a schengeni határnyitás generáló hatással lehet a határmenti kapcsolatokra. A Dunakanyarban a fejlődés, civilizálódás kulcsmotívumai erősebben jelen vannak. Az eltérő természeti adottságok más-más kultúráknak adnak otthont, így a tájegység a kultúrák határán fekszik, amely ösztönzője a térség fejlődésének.

A térség környezeti állapota, földrajzi jellemzői, földhasználati módok

A megye északi, elkeskenyedő részét lényegében a vulkánikus eredetű Börzsöny alkotja. Mintegy 600 km² területű, ennek túlnyomó része Pest megyére esik, csak keleti lejtője van. Viszonylag zárt, tömbös, tagolatlan jellege ellenére több részre osztható. Említést érdemelnek a hegység déli részén kialakult kismedencék, amelyek a fiatalkori mozgások nyomán alakultak ki (Márianosztra-, Kóspallagi-, Szokolyai-, Királyréti-medence). Az építőipari alapanyagok jelentős mennyiségben fordulnak elő, kőbánya több is van, ezekben andezit kitermelése (pl. Szob), vagy mészkőbányászat folyik

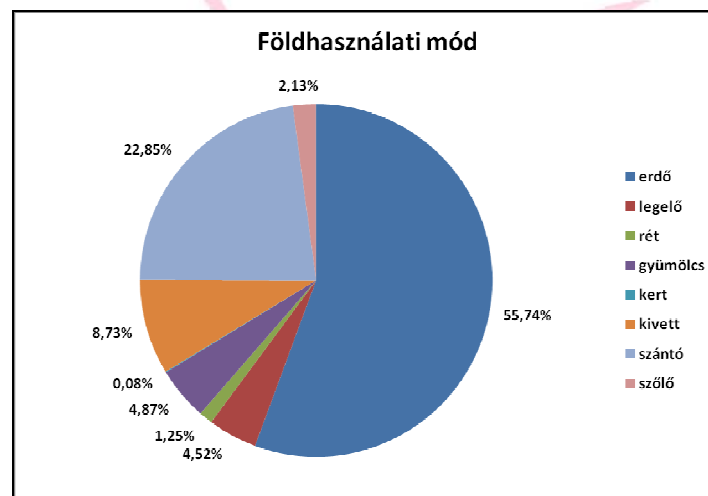
Börzsöny-Duna-Ipoly Vidékfejlesztési Egyesület

2628 Szob, Köztársaság u. 2. | borzsony.duna@gmail.com | www.borzsonyleader.hu | 06-27/370-890

(Zebegény). A Börzsönyben, a hegy völgyeiben, **az Ipoly és a Duna mentén húzódó térséget a Duna-Ipoly Nemzeti Parkhoz tartozó 18 ezer hektárnyi erdőség uralja**, a térség területének háromnegyedét erdők borítják. A Börzsöny hegységből több hegyi patak szeli át a térséget.

A térség területén két folyó is található. Az egyik a Duna, amely magas vízhozamú, a nemzetközi hajózás fő útvonala, kapcsolatot jelent Budapest és Bécs között, azonban elválasztja a közúti közlekedéstől a pilisi oldaltól a térséget. Ebből a szempontból a Duna kulcsszerepe vitathatatlan, hasznosítása sokoldalú. Mint vízi út ma még csak részben kihasznált, az európai integráció előrehaladásával azonban a dunai hajózás bővülése prognosztizálható. A másik folyó az Ipoly (határfolyó). Az Ipoly legfőképpen a hegyi patakokból táplálkozik, ezért a nagy esőzések, és a tavaszi olvadás megemeli a vízszintet, ekkor kilép medréből és elönti az árterületeket. A vízminőség javulása szükséges ahhoz, hogy a Duna és az Ipoly rekreációs jelentősége a jövőben növekedjen.

A térség alapvető erőforrása a természeti környezet, melynek szennyezése közvetlen az itt élők megélhetését is veszélyezteti, ezért igen fontos annak megóvása. Az egyik legnagyobb probléma a hulladékkezelés. A térségben csak a lakosságállomány 80 %-a van bevonva a hulladékgyűjtésbe, mely elmarad a megyei és az országos átlagtól. Ráadásul a hulladéklerakó telepek elavult technológiával működnek, illetve azok kapacitása sem elegendő, így megjelentek az illegális szemétkerakó helyek. Problémaként merült még fel, hogy a meglévő szennyvíztisztítók elavult technológiával működnek, nem megfelelő minőségűek az emésztőgödörök. Emellett a mezőgazdasági területek műveléséhez gyakran a védőtávolság betartása nélkül használt vegyszerek szintén szennyeznek a talajt, illetve a felszín alatti vizeket.



1. ábra A Börzsöny-Duna-Ipoly térség földhasználati módja (Forrás: KSH, 2009)

A térség földhasználatában (lásd 1. ábra) az erdőterületek dominálnak, bár a térség két városában, Szobon és Nagymaroson kisebb az erdős terület. Az erdőterületek alapvetően cseres és gyertyános tölgyesek, a magasabb térszínek bükkben is gazdagok. További **jelentős területhasználatot jelent a szántóterület.**

Az utóbbi időben kezdtek felértékelődni a természeti látványosságok, tájképi szépségek, megőrzött természeti értékek. A természeti értékek gazdaságával és változatosságával azonban kedvezőtlen tényezők is párosulnak. Az épített környezetre legnagyobb veszélyt a lakóhelyi szuburbanizáció jelenti, melynek eredményeként a települések beépítettsége nő, csökkentve a zöldfelületek

Börzsöny-Duna-Ipoly Vidékfejlesztési Egyesület

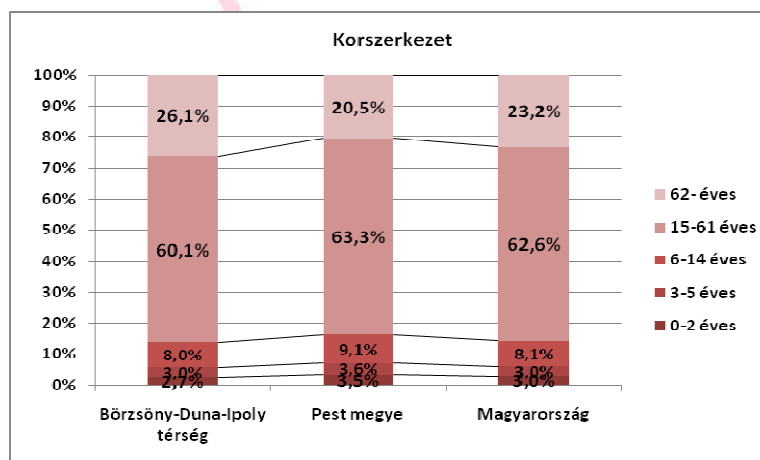
2628 Szob, Köztársaság u. 2. | borzsony.duna@gmail.com | www.borzsonyleader.hu | 06-27/370-890

nagyságát. **Rendkívül fontos, hogy a megfelelő tájhasználat kialakításával és fenntartásával a térség továbbra is megtartsa vonzerejét.** Különösen értékes a Duna-part, melynek nemcsak a további beépítését kell elkerülni, hanem a terület tájrehabilitációja is szükséges. A szabad területek másik csoportját a rehabilitációs területek alkotják.

Demográfiai helyzet

A térség állandó lakosságának alakulása 1990 és 2008 között összességében növekedett, bár ez nem mondható el minden településre. A **legnépesebb település Nagymaros** (2008-ban 4691 fő) mellett Verőce, Szob és Kismaros települések lélekszáma is nőtt ebben az időszakban, sőt 2000 óta Verőce lakosságának száma meghaladja a városi rangú Szob lakosságának számát. **A térség településeinek fele 2009-ben negatív vándorlási egyenleget mutatott**, míg a Duna-parti települések többségében odavándorlás volt jellemző.

A népesedés folyamatainak nyomán alakult ki a társadalom korszerkezete (lásd 2. ábra), s erről tudjuk, hogy hazánkban az előregedés egyértelmű jelei tapasztalhatók. 1990-ben 100 fiatalra még csak 96 idős jutott, 2003-ban már 130, az Ipolymentén azonban már 1990-ben is 136-os értéket vett fel a mutató, és a kilencvenes évek sem tudta megfordítani a tendenciát, tovább növekedett az idősek túlsúlya, egészen a 145-ös értékig. Ahogy a diagrammon látható, 2009-ben a Börzsöny-Duna-Ipoly térségben a 62 év feletti a lakosság 26,1 %-át adják, míg ez a korosztály Pest megyében és Magyarországon átlagosan kevesebb. A 15-61 illetve a 15 év alatti lakosság száma ezzel arányosan kisebb a megyei és az országos átlagnál.



2. ábra A Börzsöny-Duna-Ipoly térség népességének korszerkezete

2009-ben az aktivitási ráta, mely az aktív korú (15 és 60 év közötti) lakosság arányát vizsgálja **a teljes lakosságon belül, a térségben átlagosan 0,61 volt, mely alacsonyabb, mint a megyei és az országos átlag.** A térképen látható, hogy pirossal jelölt településeken átlag alatti az aktív korú népesség aránya, a barna területek átlagosak, míg a zölddel jelölt településeken a megyei és az országos értéket is meghaladja a gazdaságilag aktív lakosok száma. Látható, hogy az északon fekvő településeken kevés a gazdaságilag aktivizálható ember, azonban a többi településen átlagosak a 15-60 év közöttiek száma.

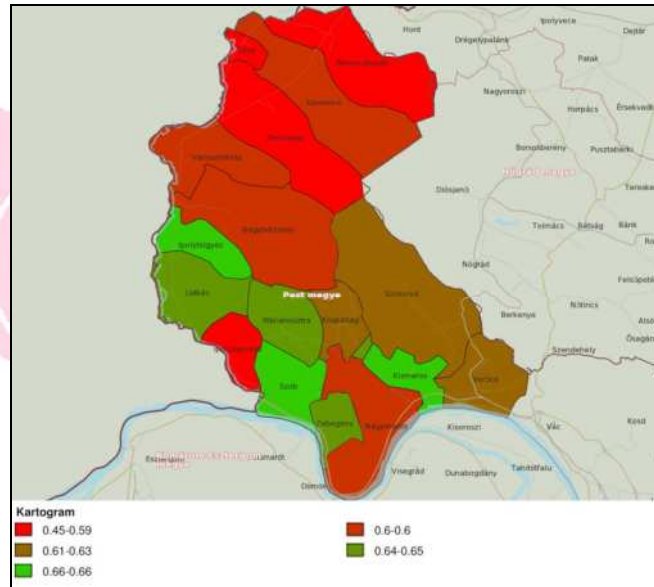
A korstruktúra egészségességének mérőszáma a fiatalodási index, amely a 60 év felettiakra jutó 14 év alattiak aránya (lásd 2. térkép). A Börzsöny-Duna-Ipoly térségben **a fiatal és az idős korcsoportok egymáshoz viszonyított aránya kedvezőtlenebb a Pest megyében** mért nagyságnál, de lényegesen

Börzsöny-Duna-Ipoly Vidékfejlesztési Egyesület

2628 Szob, Köztársaság u. 2. | borzsony.duna@gmail.com | www.borzsonyleader.hu | 06-27/370-890

jobb, mint az országos átlag. Kismaros, Nagymaros és Verőce esetében is 100 idősebb mint 70 fiatal jut.

A roma lakosság nagyobb számban Nagybörzsöny, Vámosmikola, Nagymaros és Verőce településeken fordul elő.



2. térkép A Börzsöny-Duna-Ipoly térség aktív lakosságának aránya (Forrás: TEIR)

A térség lakosságának közel egyharmada lakik városban, Nagymaroson illetve Szobon, két harmada községekben. A Börzsöny-Duna-Ipoly térségben egy hátrányos helyzetű település található. Ipolytölgyes az Ipoly partján található határ menti település, népessége 476 fő. **A településen átlagon felüli a munkanélküliség,** bár az élelmiszer és italbolt mellett fogtechnikai műhely és autójavító is működik. A településen található egy katolikus gyermekotthon is, mely nagy hangsúlyt fektet a gyermekek, illetve ott maradt felnőttek igényeinek megfelelő fejlesztésére és foglalkoztatására.

A Börzsöny-Duna-Ipoly térségének lakosság alapvetően növekedik, azonban az egyes települések között jelentős eltérések tapasztalhatóak. A népesség összetétele azonban igen kedvezőtlen, mivel a fiatal lakosság munkahely hiányában elvándorol a térségből, így a gazdaságilag inaktívak száma igen magas.

Gazdasági környezet

A térség gazdasága a perifériális helyzetből adódóan nem esett a kiemelten fejlesztett területek közé, a terület nem került a nemzetközi tőke érdeklődésének középpontjába. Az itteni **településeken alakult vállalkozások zöme egyéni vállalkozó vagy jogi személyiség nélküli társaság.** Az egyéni vállalkozások aránya (69%) magasabb kissé az országos átlagnál, a települések közül pedig Ipolydamásdot kivéve, ahol ez az érték 33%, mindegyiken magasabb 55%-nál. A főfoglalkozású egyéni vállalkozók aránya ezen belül 14 és 48% között mozog a településeken. A foglalkoztatott nélküli, vagyis önfoglalkoztató vállalkozások mellett már megjelentek a legfeljebb 9 főt foglalkoztató mikrovállalkozások is. Mivel kevés a nagy, tőkeerős cég a térségben, az önkormányzatok után ezek biztosítják a legtöbb munkahelyet a falvakban.

Börzsöny-Duna-Ipoly Vidékfejlesztési Egyesület

2628 Szob, Köztársaság u. 2. | borzsony.duna@gmail.com | www.borzsonyleader.hu | 06-27/370-890

Ágazati szempontból a **legjelentősebb a mezőgazdaság, erdőgazdálkodás, halászat nemzetgazdálkodási ágban tevékenykedő vállalkozások aránya (32%)**, ami az országos (26%) és a Pest megyei (14%) átlagnál is magasabb. A térségen belül a Duna-menti településeknél kisebb arányban találhatóak ilyen jellegű vállalkozások, míg a kereskedelem, gépjárműjavítás ágazatbeli vállalkozások aránya viszont épp itt magasabb. A szálláshely-szolgáltatás, vendéglátás ágazat Nagybörzsöny, Zebegény, Ipolydamásd településeken képvisel jelentősebb arányt (28, 21 és 17%).

A térség sikerágazataként nyilvántartott bogyós gyümölcstermesztés nehézségekkel küzd. A kistermelők mellett létrejött néhány olyan ültetvény, melyek az ipari felhasználó mennyiségi és minőségi igényeinek megfelel. A meglévő gyümölcstermesztés hasznosításához **elengedhetetlen lenne a helyben történő feldolgozó üzemek továbbfejlesztése**, ezek eredményeképpen régiós, helyi termékek létrehozása, azok megfelelő szellemi tulajdonjoggal való védelme és az értékesítés támogatása hatékony marketing segítségével.

A másik sajátos helyzetben lévő ágazat a turizmus. A térség a Budapestről induló kiránduló turizmus célterülete évtizedek óta, a térség vállalkozásain, a településeken és az ellátó rendszeren azonban kevésbé látszik, hogy turista paradicsomba érkezik az idelátogató. A Magas-Börzsöny – nem kis részt a közlekedés fejletlensége miatt – megőrizte érintetlenségét, hiszen látnivalói zömében csak gyalogosan érhetőek el. Így megóvja a Duna-Ipoly Nemzeti Park területét, egyben lehetetlenné teszi gazdasági hasznosítását. Ma ez kifejezett előnynek számít, hiszen a hazai turisztikai kultúra általában nem képes megőrizni az eredeti tájat, veszélyeztetett környezettudatosságot nélkülöző magatartásával.

1990-ben az Ipoly mentén csak a vezetékes ivóvíz és villamos hálózat működött, egyik településen sem volt gázhálózat, csatorna csupán Márianosztra és Szob egy részében épült ki. Az önkormányzati rendszer sikerágazata és a térségi összefogás kitüntetett terepe volt a közműépítés. Sor került az elektromos hálózat korszerűsítésére, megvalósult a gázprogram (a gázzal fűtött lakások aránya mára megfelel az országos értéknek), valamint előrelépés történt a szennyvíz- és csapadékvíz-elvezetés terén is. A 11 csatornázott településből négyen III. tisztítási fokozattal tisztított szennyvíz kerül elvezetésre. Ezzel tisztítási szempontból a térségi átlag megfelel a megyeinek (53%) és meghaladja az országosat (37%), de a közcsatornahálózatba és a vízhálózatba bekapcsolt lakások arányának különbsége még mindig alacsony (59%).

A kerékpárutak kiépítése a térségben részben megvalósult, részben a fejlesztési elképzelések fókuszában található. A Duna két partján halad az Eurovelo, az európai kerékpáros úthálózat. A hiányos dunai és a teljes Ipoly menti szakaszok előkészületi munkálatai folyamatosan zajlanak. A kerékpárutak fejlesztési költségeinek megtérülésére nincs remény, de a fenntartási költségeit megfelelő turisztikai hasznosítás esetén, a mellette kialakított kiszolgáló infrastruktúrák és létesítmények révén lehetséges kitermelni, ennek hiányában marad az önkormányzati önerő.

A Duna ma belső határfolyóként létezik a térségben. Itteni szakaszán Nagymaros-Visegrád, valamint Szob- Pilismarót között üzemel kompátkelés. A Dunakanyar térségben távolsági személy- és teherszállításra vízi közlekedés korlátozottan használatos. A személyszállítás a térségben elsősorban turisztikai célokat szolgál, a hétfégi és a nyári kirándulóhajók forgalma jelentős, bár húsz éve a forgalom többszöröse zajlott a térségben. A teherszállítás egyelőre lehetetlen a térségben, mert a nincs teherkikötő a térségben.

Kötőpályás forgalom a Dunakanyar kistérségben egy vasúti és négy kisvasúti irányban lehetséges. A legforgalmasabb a nemzetközi forgalmat is bonyolító, zömében azonban elővárosi közlekedésre használt (Érsekújvár-Szob-)Nagymaros-Kismaros-Verőce-Vác-Budapest vonal, amely az országban

Börzsöny-Duna-Ipoly Vidékfejlesztési Egyesület

2628 Szob, Köztársaság u. 2. | borzsony.duna@gmail.com | www.borzsonyleader.hu | 06-27/370-890

elsőként bevezetett ütemes zónázó menetrendnek köszönhetően a szobi vasútállomást 50 percnyi távolságra hozta a Nyugati-pályaudvarhoz. A vonalon viszonylag nagy sűrűséggel járnak a vonatok mindkét irányban, ami megfelelő összeköttetést teremt a Duna-parti települések számára.

Az úthálózat sajátos párhuzamosságai, így a térségen belüli települési kapcsolatok nehézkessége mellett az utak minőségével adódik a legtöbb gond. Szinte minden települési összekötő út felújításra szorul. Az utak terheléséről a napi átlagos adatok keveset mondanak, hiszen szezonban és hétvégeken lényegesen nagyobb forgalmat bonyolítanak le. Különösen Verőcén és Kismaroson sokasodnak meg az autók, mert a saját és a környező települések üdülő forgalmán kívül a Déli-Börzsöny kiránduló turizmusának is jelentős része náluk kanyarodik el közvetlen úti célja felé.

A térségben a foglalkoztatottak több mint fele nap, mint nap útra kel közelebbi-távolabbi munkahelyére. Mindez az aprófalvas régiókban egyáltalán nem meglepő, hiszen a települések többségében, nagyobb gazdálkodó szervezet híján kevés a munkaalkalom. A térség Ipolymente része például természetes munkaerő kibocsátó, hiszen kicsi ahhoz, hogy saját munkavállalóit elartsa. A kistérséget lényegesen többen, négyszer annyian hagyják el munkahelyükre menet, mint ahányan a térségbe érkeznek dolgozni. De **az ingázás az egész Börzsöny-Duna-Ipoly térségben is lényegesen meghaladja az országos átlagot.**

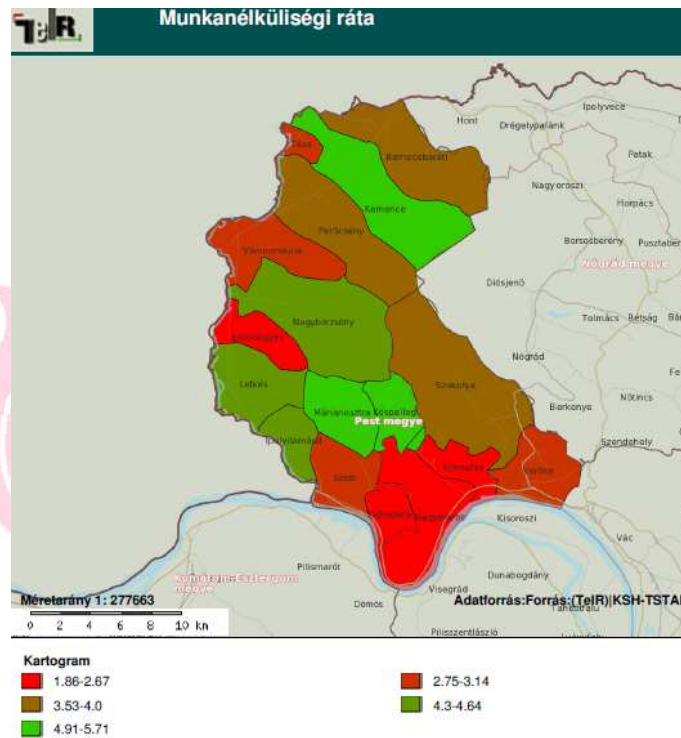
A naponta útra kelők felének az útja a térségen belül véget ér. A legfontosabb célterületek: Szob, Bernecebaráti, Nagymaros. A térségen kívülre eljárók nagyobb számban a vasúton ingáznak Vácra és Budapestre. A messzebb eljárók zöme Szobon és Zebegényben száll fel a vonatra, a térség más településeiről busszal és átszállással csak kevesen vállalják fel a munkába utazást. A Volánbusz járatai lineráris hálózatra fűzik fel a kis- és aprófalvakat, ezért a menetidő lényegesen hosszabb annál, mint amit a távolságok indokolnának. A kialakított járatok elsődleges funkciója, hogy a napi ingázókat eljuttassa célállomásaikra, így elsősorban a vonatra ráhordó járatokként funkcionálnak, azonban a térségen belüli ésszerű közlekedési kapcsolatok megszervezésére alkalmatlanok.

A munkaerőpiaci összkép ugyanakkor meglehetősen pozitív, hiszen a jelenlegi helyzetben, az aktivitás csökkenése mellett is viszonylag magas a térségben a foglalkoztatás, ami alapvető feltétele annak, hogy a térség gazdasági és szociális kondíciója legalább megmaradjon.

A munkanélküliségi ráta (lásd 3. térkép) az országos átlagnál alacsonyabb, a Pest megyeivel kb. megegyezik. Ahogy az ábrán látható, a települések közül Ipolytölgyes, Kismaros és Nagymaros helyzete a legjobb ebből a szempontból, Kemencén és Kóspallagon a legnagyobb arányú a munkanélküliség.

Börzsöny-Duna-Ipoly Vidékfejlesztési Egyesület

2628 Szob, Köztársaság u. 2. | borzsony.duna@gmail.com | www.borzsonyleader.hu | 06-27/370-890



3. térkép A Börzsöny-Duna-Ipoly térség munkanélküliségi rátája (Forrás: TEIR)

Az álláskeresők közt az országos átlagnál nagyobb arányt képviselnek a szakközépiskolai, technikai, gimnáziumi végzettséggel rendelkezők. Alacsonyabb viszont a 8 osztálynál kevesebbel munkát keresők aránya. Az álláskeresők kb. 80%-a fizikai foglalkozású (ez az országos és megyei adattal közel megegyezik), Zebegényben, Tésán és Kismaroson csökken csak ez az érték 70% alá. A pályakezdők aránya az országos átlagnál alacsonyabb, a térség települései között viszont nagy különbségek tapasztalhatóak ezen a téren.

Társadalmi környezet

A térségben megtalálható civil szervezetek számát (lásd 3. ábra) a következő ábra mutatja. Az ábrán látható, hogy a legtöbb civil szervezet Nagymarosban van, a legkevesebb pedig Tésa községben. Ha megfigyeljük azokat a településeket, amelyeken több civil szervezet működik, akkor megállapíthatjuk, hogy a Dunához közel eső településeken a legaktívabb a civil szféra.

3. ábra A Börzsöny-Duna-Ipoly térségben működő civil szervezetek száma (Forrás: Közigazgatási és Igazságügyi Minisztérium, Civil Információs Portál)



Börzsöny-Duna-Ipoly Vidékfejlesztési Egyesület

2628 Szob, Köztársaság u. 2. | borzsony.duna@gmail.com | www.borzsonyleader.hu | 06-27/370-890

A társadalmi aktivitás mérése nem áll rendelkezésünkre mutató, így a helyi tapasztalatokra támaszkodva megállapítható, hogy alacsony a helyi társadalom aktivitása. Ennek egyik bizonyítéka, hogy például a lakosságot érintő kérdésekben meghirdetett fórumokon kevesen vesznek részt. Ezen kívül a települések közötti együttműködés is szorosabb lehetne, ha a helyiek aktívabbak lennének.

A pályázati lehetőségek felhasználásának ötletei is szűkebb körben születnek, ahelyett hogy a lakók nagyobb gyűléseken vitatnák meg az őket is érintő kezdeményezéseket.

Ha a térségben található szolgáltatásokat vizsgáljuk, akkor megállapítható, hogy **leginkább a turizmushoz kapcsolódó szolgáltatások vannak jelen** a településeken. Egyéb szolgáltatásokban hiányt szenved a térség, a fiatalok szórakozási lehetőségei korlátozottak. Kulturális rendezvények csekély számban biztosítottak, a sportrendezvények száma azonban magas. (pl. gyalogtúrák) Nagy bevásárlóközpontok nincsenek a környéken, a kávézók, cukrászdák száma is alacsony. A szolgáltatások száma kedvezőbb a Duna közelében, itt van a legtöbb kereskedelmi egység. A Dunától távolodva egyre kevesebb szolgáltatás vehető igénybe, amely abból is látszik, hogy a lakosság nagy része ingázik a környező nagyobb városokba a különböző szolgáltatások igénybevétele miatt. A térség településeinek elérhetősége a menetrendszerű járatokkal azonban egyre nehezebb, ill. a települések többségében csak a nap bizonyos részében lehetséges, amely nem esik egybe az igényekkel. **A szolgáltatások hiánya hátrányosan hat a térség fejlődésére.** Lehetetlenné teszi a lakóhelytől távolabb lévő foglalkoztatóknál történő munkavállalást, ill. az alapvető szociális szolgáltatások elérését.

A térségben jelentős számú időskorú, beteg illetve egyéb hátrányos helyzetű ember él.

A térség lakói **hagyományaik megőrzése érdekében számos olyan rendezvényt, programot szerveznek**, amelyek a hagyományok megismerését, illetve ápolását segítik elő. Működik több Hagyományőrző Egyesület is a térségben. A falunapok alkalmával például rendszeresen fellépnek néptánc együttesek. A turizmus tekintetében megpróbálják a helyi ételekkel, a kézműves hagyományokkal a térségbe vonzani a kultúra iránt érdeklődőket.

2.2. A LEADER Helyi Akciócsoport és a helyi partnerség

Börzsöny-Duna-Ipoly Vidékfejlesztési Egyesület 2007-ben alakult. Először Szobi Kistérségi Helyi Közösség néven, majd 4 dunakanyari település csatlakozása után változott meg a nevünk.

Megalakulásunk óta egy fő cél vezérelt bennünket: Küzdünk a településeken egyre jobban elterjedő elidegenedés ellen, találjuk meg újra egymást települési- majd térségi szinten.

Már a megalakulást követően szerveztünk egy „Szabadidő nadrágos leader délutánt”, hogy jobban megismerhessük egymást, beszélhessünk vágyainkról, terveinkről. Ne ismeretlenként üljünk egymás mellett a Közgyűléseken, fórumokon, egyéb rendezvényeken.

Folyamatosan tájékoztatjuk szinte minden lehetséges eszközzel az itt élőket.

Rendszeresen részt vettünk és részt veszünk a települési rendezvényeken, Falunapokon, amire igény is van, hiszen meghívottak vagyunk. 2008-ban, 2009-ben is volt nyertesünk az **ÚMVP Falunapokon**, ahol helyi termékekből kiállítást biztosítottunk a résztvevőknek

Börzsöny-Duna-Ipoly Vidékfejlesztési Egyesület

2628 Szob, Köztársaság u. 2. | borzsony.duna@gmail.com | www.borzsonyleader.hu | 06-27/370-890

Külön örülünk annak a Falunapnak, rendezvénynek, ahol a helyi termékek megjelennek, pl.: Kismaros – Málnafesztivál, Tésa – Szilvanap, Nagyborzsöny – lekvárfőző verseny, stb. De egyre több helyen már csak a helyi termékesek árulhatnak, és nem a tucatárusok.

De a helyi termékeink településeink megismertetése volt a vezérelv, amikor minden országos rendezvényt (Magyar Vidék Napja: I – II - III., Leader Expo: 2009. 2010., Sziget Fesztivál: 2009. 2010., Hungaroring Fest 2009., Turisztikai Kiállítás a WESTEND teraszán 2009. Pécsen a Teret a Vidéknek 2010.) megragadtunk, hogy tudják hol keressenek bennünket Magyarország térképén. Örültünk annak, amikor 2009-ben a Magyar Vidék Napja keretében Szokolya község csapata képviselte a Közép-Magyarországi Régiót a parasztolimpián, és a csapattagok egymást magasba dobálva ünnepelték az országos III. helyezést. Településeink látnivalóit ismertettük 2009. tavaszán, amikor 40 idegenvezetőt kísértünk végig, bemutatva a látnivalókat, a helyi jellegzetességeket, bízva abban, hogy legközelebb már a saját kiránduló csoportjukkal ismertetik területünket.

2008. nyarán kezdtük el a nemzetközi kapcsolatokat építeni. Bemutattuk településeinket, látnivalókat, helyi ízeket és hagyományokat ismerhettek meg az ide látogató külföldiek.

Eredményképp **4 ország akciócsoportjával írtunk alá 2010. november 17-én a nemzetközi együttműködési megállapodást** több évre. Célunk: a fiatalok helyben maradásának segítése. Településeink zömén egyre nagyobb számban indult meg a fiatalok városba költözése munka miatt, iskola miatt. Azonban, ha elmennek, a falu oktatási intézménye is megszűnik, és az idősek válnak többségi lakossá.

Önként vállalt feladatként rendszeresen írunk ki helyi pályázatokat a működési költségünk terhére, segítve ezzel is a térségi összetartozás erősödését.

Gyermekeknek 2009-ben „**Vidékfejlesztés gyermekszemmel**” címmel **rajz** - és történetíró pályázatot, 2010-ben „**Szeretem a falumat – városomat**” szintén **rajz** -, montázs -, és település bemutató fogalmazást díjaztunk.

Felnőtteknek 2009-ben „**Börzsöny Szépségéért Küzdők Csapatába Tartozom**” címmel vártuk azoknak a vállalkozóknak a bemutatását, akik a településük szépítését, rendezvényeinek segítségét is már több éve felvállalják; vártuk azokat, akik a turisztikai fejlesztésük mellett szintén a közösségépítés területén sokat tesznek, végül, de nem utolsó sorban kerestük a legszebb helyi védelem alatt álló épületet.

Minden helyi pályázatunkat kis összegű ajándékkal, elismerő oklevéllel díjaztunk.

Már most gondolkodunk a következőn, amit 2011-ben szeretnénk kiírni, és Leader bálon átadni az elismeréseket.

A térség partnerségi viszonyait segíti az az egyesületi kiadvány, mely a 17 település szálláshelyeire illetve látnivalóira hívja fel a figyelmet (Verőcétől-Bernecebarátiig). Az információs füzet nem csak a térségben élő, hanem az egész ország területén, a Börzsöny-Duna-Ipoly térség iránt érdeklődők számára készült. A kiadvány elérhető az érintett 17 településen illetve az ország több Tourinform irodájában (Nyíregyháza, Győr, Budapest, Vác, Salgótarján, Székesfehérvár, Makó).

Térségi összefogás erősítéseként részt veszünk a Szobi Kistérséggel és az ÁNTSZ-el egy **Egészségkoalíció létrehozásában**, melynek eredményeit korábbi stratégiánk készítésénél is figyelembe vettük.

Börzsöny-Duna-Ipoly Vidékfejlesztési Egyesület

2628 Szob, Köztársaság u. 2. | borzsony.duna@gmail.com | www.borzsonyleader.hu | 06-27/370-890

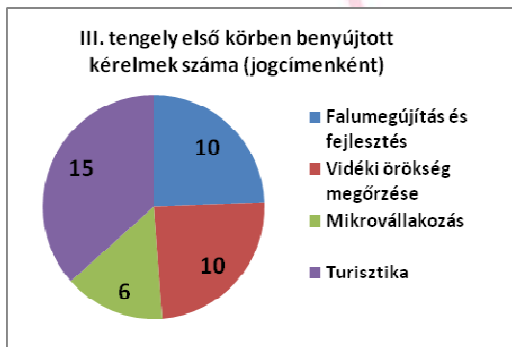
Egyesületünk szervezésében 2011-ben az oktatási intézményeinkben **indítunk egy oktató- ismeretterjesztő programsorozatot „Állati okosságok” néven a Rex kutyaotthon Alapítvány bevonásával.** Fő témája az állatvédelem, állatismeret, felelős állattartás.

Nem hagyjuk magukra a nyertes pályázóinkat. Belső monitoringot dolgoztunk ki, ahol látogatások alkalmával nyomon kísérhetjük a megvalósítandó beruházásokat, segítünk, ha megakadnak, gondjaik, problémáik merülnek fel. Erről összefoglalót is készítünk a végén.

Hiszen a térség gazdaság- és vidékfejlesztési programjának megvalósításához a LEADER program lehetővé teszi, hogy a közösen megalkotott program megvalósuljon, s kialakuljanak és megerősödjenek azok az együttműködések, amelyek lehetővé teszik a belső és külső erőforrások hasznosítását.

2.3. A LEADER megvalósítás során elért eredmények áttekintése

ÚMVP – III. tengely 1. kör: A Börzsöny-Duna-Ipoly Vidékfejlesztési Egyesület területéről (összesen 17 településről), III. tengely első körében, összesen 48 kérelem került benyújtásra, a Mezőgazdasági és Vidékfejlesztési Hivatalhoz (MVH) 2008 decemberében. Kérelmek minden jogcímben (Mikrovállalkozás, Turisztika, Falumegújítás és fejlesztés, valamint Vidéki örökség megőrzése) jelentős számban érkeztek (lásd 4. ábra). Az Egyesület összesen 20 db kérelmet ítelt támogatandónak, 1db kérelem pedig fellebbezés után vált támogathatóvá (lásd 5. ábra).

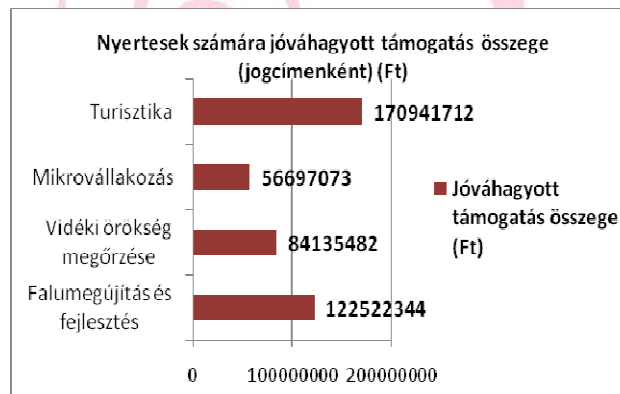


4. ábra



5. ábra

A 4 jogcímre igényelt támogatási összeg összesen 856.189.365 Ft, ebből a nyertes kérelmek számára jóváhagyott támogatási összeg összesen 434.296.611 Ft volt (lásd 6. ábra).



6. ábra

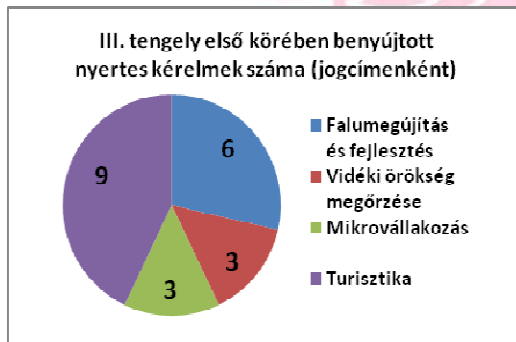
Európai Mezőgazdasági Vidékfejlesztési Alap
a vidéki területekbe beruházó Európa

Börzsöny-Duna-Ipoly Vidékfejlesztési Egyesület

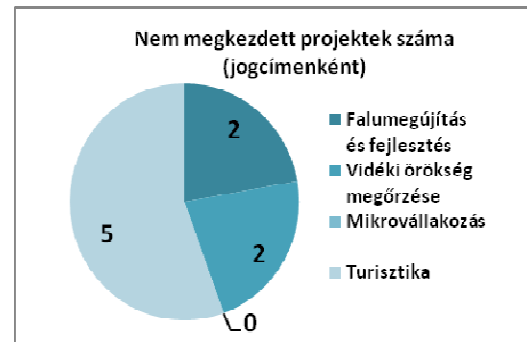
2628 Szob, Köztársaság u. 2. | borzsony.duna@gmail.com | www.borzsonyleader.hu | 06-27/370-890

Az **eddig megvalósulás** minden projekt esetében 2009. szeptember-2010. szeptember közötti időszakot jelenti (egy projekt kivételével, ahol az eltelt idő kevesebb, mint 1 év, ez a 2010. február-2010. szeptember közötti időszak). Az eredmények ismertetése mind a 21 támogatásra érdemes projektre kiterjed, mivel minden Ügyfél vállalta, hogy tájékoztatást nyújtson nyertes projektjével kapcsolatban és hozzájárult (egy Ügyfél kivételével) a tájékoztatás eredményének közzétételéhez is (Nyilatkozat aláírásával). Ezek alapján 13 projekt megvalósítása kezdődött meg vagy fejeződött is be, 8 projekt pedig még egyáltalán nem, vagy csak előkészítő munka szinten tudott elindulni.

A **nem megkezdett projektek** a III. tengely 4 jogcíme között az alábbiak szerint oszlanak meg (lásd a 7. ábra és 8. ábra). A Turisztika jogcímbe nyertes 9 projektből 5 projekt megvalósítását nem tudták az érintett Ügyfelek megkezdeni. Ezzel a Turisztika jogcím jellemezhető a legnagyobb lemaradással. A második hátrányban lévő jogcím a Vidéki örökség megőrzése, itt a 3 nyertesből 2 projekt nem kezdődött meg. A Falumegújítás és fejlesztés jogcímbe a nyertes 6 kérelemből szintén 2 projekt megvalósítása nem indult meg. A Mikrovállalkozások esetében a legkedvezőbb a megvalósulás eredménye, mivel a 3 projektből mindegyik projekt megkezdődött.

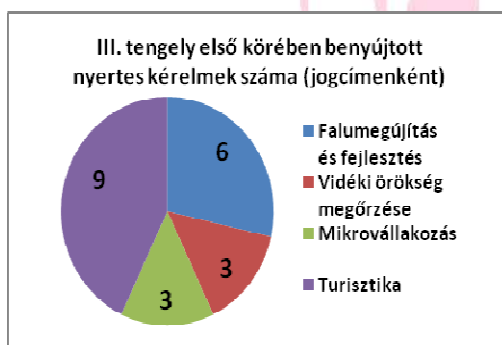


7. ábra

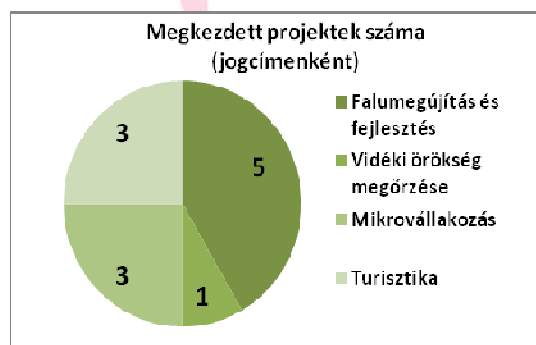


8. ábra

A **már megkezdett projektek** jogcímenkénti megoszlása (lásd 9. ábra és 10. ábra). A Mikrovállalkozás jogcímbe nyertes 3 projekt mindegyike befejeződött. Ezzel a Mikrovállalkozás a legeredményesebben megvalósuló jogcím. Eredményes a Falumegújítás és fejlesztés jogcím is, mivel a 6 nyertes projektből 5 megindult és egy kivételével már be is fejeződött. A Vidéki örökség megőrzése jogcímbe 3 projektből 1 projekt kezdődött meg (és fejeződik is be 2010. októberben). A legkevésbé eredményes jogcím a Turisztika, ahol a 9 nyertes projektből csak 3 kezdődött meg (és csak 1 fejeződött is be).



9. ábra



10. ábra

Börzsöny-Duna-Ipoly Vidékfejlesztési Egyesület

2628 Szob, Köztársaság u. 2. | borzsony.duna@gmail.com | www.borzsonyleader.hu | 06-27/370-890

Azoknál a projekteknél, melyek 80, 90 vagy 100 %-ban már megvalósultak, megtörténtek a projekthez kapcsolódó építési munkálatok (pl.: homlokzati felújítás, nyílászáró csere, mozgáskorlátozott rámpa kialakítása, játszótéri eszközök elhelyezése, tetőszerkezet csere, homlokzati hőszigetelés kialakítása, stb.), valamint az eszközbeszerzések (klímaberendezés, munkapult, esztergagép, targonca, kerékpártároló, padok, asztalok, hirdetőtábla, pergola, stb.).

Az 50, 60 és 70 %-ban elkészült projekteknél általában az építési munkálatok előkészítése folyik (pl.: geodéziai felmérések elkészítése, építési terület megtisztítása, bontási, kitűzési feladatok elvégzése, stb.). Az is jellemző ezen a készültségi szinten, hogy a projekt építéssel járó munkálatai már elkészültek, azonban a kapcsolódó gép és eszközbeszerzések még nem, vagy csak részben történtek meg, valamint abban az esetben, amikor a projekt több részből áll az egyik része megvalósult a másik viszont még nem (pl.: főépület elkészült, melléképület még nem).

További megvalósítandó elemek: A 100 %-ban megvalósult projektek esetében a még hátralévő munkák: az utolsó kifizetési kérelmek lebonyolítására, garanciális munkálatok elvégzésére, használatbavételi engedélyeztetés lezárására terjednek ki. A 80 és 90 %-ban megvalósult projekteknél a hátralévő elvégzendő feladatok: pl.: gépek üzembe helyezése (érintésvédelem kialakítása), gépbeszerzés, épület műszaki átadás-átvétel, garanciális munkálatok. Az 50, 60, 70 %-ban kész projekteknél további feladatok: (következő kifizetési kérelemig) további építési munkák (homlokzat kialakítása, felületképzése munkák, bádогоzási munkák, vízelvezető rendszer elhelyezése, burkolatok kialakítása), valamint az összes igényelt gép, eszköz beszerzési feladatai.

A megkezdett projektek közül 8 készült el olyan mértékben, ahol a fejlesztés hatása már érzékelhető. A projektek településekre, ügyfél saját tevékenységére gyakorolt hatásait az alábbi összefoglaló tartalmazza. A elért eredmények összhangban vannak a helyi stratégia célkitűzéseivel.

Az elkészült játszótéreket (Kóspallag, Ipolytölgyes) a helyi gyerekek, családok és a kirándulók is szívesen használják. A szokoljai tájház rekonstrukciónak már érezhető a társadalmi hasznossága, rendszeresen a rendezvények (szakkörök, fórumok, esküvők). A kismarosi új parkot, sportpályát, játszótérrel, kerékpáros pihenőt, parkolót (Kismaros) napi rendszerességgel használja a település lakossága, családok, gyerekek. A nagymarosi új szerelő csarnok megépítése, eszközök beszerzése (Nagymaros) jelenleg is javította a munkakörülményeket. A fejlesztés piaci hatása, új partnerek bevonása, versenyképesség növekedése a későbbiekben érezhető majd. A verőcei Zöldeséges üzlet felújításának, mozgáskorlátozott rámpa megépítésnek, új eszközök beszerzésének (klíma, eladópuh) már érezhető a hatása, vásárlók kiszolgálása szebb környezetben és hatékonyabban történik. Mozgáskorlátozott vásárlók is igénybe tudják venni az üzletet. Az üzemtér bővítés, raktár, lisztraktár megépítés, új eszközök beszerzés (Bernecebaráti), hatékonyabbá tette a munkavégzést, növelte a termelékenységét. Versenyképesség növekedésének a hatása a későbbiekben érezhető majd.

A szálláshely kialakítása (Kóspallag) ökoturisztikai példát nyújt (a környezetvédelmi és az energiatakarékossági szempontok figyelembevételével), illetve elősegíti a foglalkoztatottság növekedését, a település vendéglátó helyeinek forgalmát, ezáltal növeli a helyi önkormányzat bevételeit is. Tágabb értelemben a projekt más régiókban is növeli a turizmusból származó forgalmat. A vámosmikolai magánszálláshely folyamatosan működik, heti egy csoport veszi igénybe. A fejlesztés elősegíti a vállalkozás fejlődését és versenyképességét.

A III. tengely első körében nyertes projektekről készített felmérés tapasztalataként elmondható, hogy a 21 nyertes projekt közül 13 kezdődött meg, ebből 8 valósult meg olyan mértékben, melynek már érezhető a társadalomra, vállalkozásokra, településre gyakorolt hatása. A megvalósuló projektek

Börzsöny-Duna-Ipoly Vidékfejlesztési Egyesület

2628 Szob, Köztársaság u. 2. | borzsony.duna@gmail.com | www.borzsonyleader.hu | 06-27/370-890

jelenleg a térség 10 településének fejlődését segítik elő, melyek további 3 településsel egészülnek ki a még nem megkezdett projektek megvalósulásakor.

ÚMVP – LEADER 1. kör: LEADER első körében Egyesületünkhöz összesen 31 pályázat érkezett, melyek közül 25 pályázatot ítelt az elnökség támogathatónak. A támogatott pályázatok a meghirdetett 9 célterületből 8-ra érkeztek. A legtöbb a Szabadidős tevékenységekre és sportolásra alkalmas infrastruktúra célterületre. A Megvalósult, illetve megvalósítandó projektek között szerepel sportöltöző vizesblokkjának felújítása, sportpálya új kerítésének, labdafogó hálójának, kispad kialakítása, futball klub játékosok új mezeinek beszerzése, sportpálya térvilágításának fejlesztése, kajak-kenu egyesület telephelyének, csónakházának tetőfelújítása, terápiás célokat szolgáló skike suli létrehozása, régi magtár szabadtéri tekepályává való átépítése, mindezek az önkormányzatok, non-profit szervezetek által kezdeményezett és felvállalt fejlesztések, a térség közösségeinek életminőség javulását egészségmegőrzését, a közösség építését szolgálják.

Nagyszámú fejlesztés történik a Helyi termékfejlesztés területén is, melyek a térség gazdaság fejlesztését segítik azáltal, hogy új, illetve meglévő helyi termékeket állít elő, mely elősegíti a helyi termékek arányának növekedését, így a térség gazdasági aktivitását, új munkahelyek teremtését is. Ezeket a pozitív változásokat segíti: új mézcsomagoló üzem kialakítása, méhészet eszközfejlesztése, a helyi gyümölcs feldolgozást lehetővé tevő és egyben új terméket is előállító natur gyümölcslé előállító üzem kialakítása, szintén helyi alapanyagot felhasználó és új terméket létrehozó házi lekvárfőző üzem kiépítése, kézműves műhely berendezése, mely bemutatja a térség hagyományos eszközeit, technikáit, mint a fonás vagy a gyöngyfűzés.

A Közbiztonsági szolgálat fejlesztését egyre több településen tartják fontos feladatnak, mivel ezáltal növekszik a lakosság biztonságérzete, így életminősége is. A LEADER keretében ezt a munkát segíti új rendszám felismerő rendszer beszerzése, a polgárőrök megjelenését és munkáját segítő eszközök vagy forgalomtechnikai eszköz beszerzése. Ez nagy előrelépés ezeknek a civil szervezeteknek, hiszen saját szabadidejüket minden ellenszolgáltatás nélkül áldozzák a településükön lakókért, ezzel egyben példát mutatnak a közösségi összetartozásban.

A térség identitástudatát, és a térség értékeinek megismerését növelik és szolgálják olyan megvalósuló fejlesztések, mint a térség településeinek helyi gasztronómiáját feltáró hagyományos receptjeit összegyűjtő és rendezvény keretében be is mutató projekt, a térség hagyományos kézművességét bemutató és oktatását is biztosító képzés megteremtése, szintén a térség kulturális és természeti értékeit bemutató idegenvezető képzés szervezése, természetvédelmi napok megszervezése, vagy a település külső kapcsolatait erősítő rendezvény szervezése.

ÚMVP – III. tengely 2. kör: 2009-ben meghirdetésre került a III. tengely 2. köre azokkal a forrásokkal, amelyről többször is szóban tájékoztatást kaptunk. Így mind a 4 jogcím kiírásra került. A nagy számú érdeklődést mutatja, hogy turisztika jogcímre 7 kérelem érkezett 194,2 millió Ft igénnyel, falumegújítás jogcímre 6 kérelem érkezett 77 millió Ft igénnyel, mikrovállalkozás jogcímre 6 kérelem érkezett 29,3 millió Ft igénnyel, vidéki örökség jogcímre 1 kérelem érkezett 1,8 millió Ft. igénnyel. 2010-ben a III. tengely 1. körében több saját hatáskörös javítás történt az MVH részéről, 1 kérelmező pedig fellebbezés után támogató határozatot kapott. Ezt akkor többletforrásként jelezték felénk. A 2. kör döntései előtt azonban értesített a minisztérium, hogy ezek az összegek nem többletforrások, hanem a még rendelkezésünkre álló összeget csökkentik. Így nem tudunk sem a falumegújítás-, sem a turizmus fejlesztés jogcímében nyertest hirdetni. Mikrovállalkozás jogcímében 4-en kapnak támogató határozatot, vidéki örökségben 1 kérelmező. A nyertesek monitoringozása ősszel várható.

Börzsöny-Duna-Ipoly Vidékfejlesztési Egyesület

2628 Szob, Köztársaság u. 2. | borzsony.duna@gmail.com | www.borzsonyleader.hu | 06-27/370-890

2.4. A Helyi Vidékfejlesztési Stratégia felülvizsgálatának indokoltsága

A HVS felülvizsgálatának célja, hogy reális képet adjon az elkészítése óta bekövetkezett

- **környezeti, társadalmi változások figyelembevételére**, meghatározza azokat a pontokat, melyek a külső környezet változása miatt korrekcióra szorulnak, illetve új intézkedések bevezetését indokolják,
- hatékonyabban feltárjuk a térség saját erőforrásait, és ezeket **az erőforrásokat próbáljuk minél hatékonyabban hasznosítani**, képessé téve a helyi szereplőket
- az időközben megjelenő **új kihívások figyelembevételére**,
- meghatározza azokat a pontokat, melyeket kiemelten kell figyelemmel kísérni annak érdekében, hogy a **komplex megvalósítás** eredményes legyen,
- az eddig elért eredmények, megvalósult fejlesztések hatására keletkezett **újabb igények beépülhessenek a stratégiába**.
- A HVS időszakos felülvizsgálattal célunk a HACCS területéhez tartozó 17 település új, helyi fejlesztési igényeinek a felmérése.
- A helyi fejlesztések elsősorban helyi erőforrásokból és helyi eszközökből valósuljanak meg bevonva a külső finanszírozást. Ezek a külső források segítsék térségünkben a gazdaságfejlesztés és közösségfejlesztés beindítását, és annak egyre hatékonyabb érvényesülését, hogy a közösség saját erőforrásai játsszák a egyre jobban a döntő szerepet.

A térség megváltozott társadalmi és gazdasági helyzetének figyelembevétel kerültek megfogalmazásra a HVS célkitűzései, illetve intézkedései. Az ezekhez allokált források mértékét a megvalósítandó intézkedés térség fejlődésére gyakorolt határa befolyásolta. Az előző (2008-ban készített) HVS intézkedéseihez képest 4 új intézkedés került megfogalmazásra: *Helyi termékek bemutatását és értékesítését biztosító termékház kialakítása, Őrizd meg, Mozdulj, Alkoss-eszközbeszerzés támogatása az összetartozás erősítése céljából, Térségen belüli együttműködés, A térség fejlesztési céljainak megalapozására tervek, tanulmányok készítése, képzések szervezése, komplex projektek keretében*. A felsorolt intézkedések közül egy kis értékű, illetve egy komplex fejlesztést szolgáló intézkedés került megfogalmazásra. Az új intézkedésekhez allokált forrás összesen 60 millió Ft, mely a rendelkezésre álló forrás 32 %-a.

A térség gazdasági fellendülésének egyik legfontosabb eleme a helyi termékek előállításának biztosítása. Ennek érdekében a forrásallokáció révén leginkább kiemelt intézkedés a *Helyi termékek és szolgáltatások fejlesztése*, (allokált forrás: 53.775.862 Ft, ez a rendelkezésre álló források 29 %-a)

Mindezek alapján egy olyan könnyen kezelhető, közérthető, jobban olvasható alapidokumentum összeállítása, mely valóban tükrözi a térség folyamatosan változó igényeit.

Börzsöny-Duna-Ipoly Vidékfejlesztési Egyesület

2628 Szob, Köztársaság u. 2. | borzsony.duna@gmail.com | www.borzsonyleader.hu | 06-27/370-890

2.5. SWOT elemzés

Erősségek	Gyengeségek
A főváros és agglomerációja közelségéből adódóan a potenciális turisták száma jelentős	A térségben nincs jelentősebb munkaerő felvételére alkalmas munkáltató vállalat
A térség turisztikai alpinfrastruktúrája jól kiépített	Megfigyelhető a fiatalok munkalehetőség hiánya miatti elvándorlása, így kedvezőtlen demográfiai viszonyok alakulnak ki.
A Dunához és a Dunakanyarhoz való közelség a térség természeti és gazdasági vonzerejét növeli	A tradicionális gyümölcsstermesztéshez kapcsolódó feldolgozóipar /feldolgozó üzemek hiányoznak
A mezőgazdasági hanyatlás és a természetvédelmi védettség miatt igen kedvező a térség környezeti állapota	A hagyományos (háztáji) mezőgazdasági műveléssel, állattartással egyre csökkenő mértékben foglalkoznak.
Ökológiai gazdálkodás feltételei adottak	Hiányzik az országos jelentőségű turisztikai vonzerő a térségből
A Dél-Börzsöny természeti adottságai kedveznek a természetjáró, bakancsos turizmus számára	Turizmus desztináció menedzsment szervezet hiánya
A kerékpáros turizmus számára ideális a természeti környezet, és kerékpárút kapcsolat van a váci kistérségen keresztül Budapestig.	Hiányzik a szakképzettség és a megfelelő szintű nyelvtudás az idegenforgalom terén.
A térségben több erdei kisvasút vonal működik, amelyek jelentős turisztikai vonzerővel rendelkeznek.	Nincs megfelelő szakképzési intézmény a térségben
A térség igen gazdag gyümölcsstermesztési hagyománnyal rendelkezik	Gyenge a helyi közösségek aktivitása és azok összekapcsolódása
Minőségi, börzsönyi turista útvonalak	Hiányzik a térség egységes népszerűsítését célzó marketingtevékenység
Élő néprajzi hagyományok	Határon átnyúló önkormányzati-, gazdasági-, civil kulturális fejlesztési programok hiányoznak
A térségben magas a természetes és természetközeli területek aránya	A bekötő utak minősége általában nem megfelelőek, felújításra szorulnak
A lakosság jelentős részének szlovák-magyar nyelvtudása	Ipoly hidak hiánya
	Magas az egynapos látogatók aránya
	Elégtelen térségi együttműködés
	Kedvezőtlen demográfiai viszonyok

Börzsöny-Duna-Ipoly Vidékfejlesztési Egyesület

2628 Szob, Köztársaság u. 2. | borzsony.duna@gmail.com | www.borzsonyleader.hu | 06-27/370-890

Lehetőségek	Fenyegetések
Kedvezőek a feltételek a lovas-, a vízi- és a horgászturizmus fejlesztéséhez	A fiatalok elvándorlásával csökkenhet a vásárlóerő, az iskoláskorúak számának csökkenése oktatási intézmények bezárásához vezethet
A téli sportolási lehetőségek (sípályák, stb.) bővítése, fejlesztése	A közintézmények, közterületi létesítmények rohamos amortizálódása
Az Ipoly-hidak újraépítése hozzájárulna a határon átnyúló kapcsolatok bővítéséhez	Helyi termékek iránti kereslet csökkenése
A Duna-Ipoly Nemzeti Parkkal történő szorosabb együttműködés és a tanösvény kiépítése még vonzóbbá tenné a térséget a turisták számára	A térség által felhasználható források beszűkülése
Extenzív állattenyésztés bővítése	Az esetleges természeti katasztrófák gyakori ismétlődése, jelentős kárt okozhatnak a települési, illetve turisztikai infrastruktúra állagában
Magas hozzáadott értéket képviselő, prémium minőségű helyi termékek előállítása egységes értékesítése	A térségi kapcsolatok (pl. Ipoly-hidak) bővülésével megnövekedő forgalom fokozott környezetterheléssel járhat.
Helyi termék népszerűsítéséhez hozzájáruló rendezvény szervezése (pl.: Málna Fesztivál)	A tömegetturizmust célzó programok társadalmi feszültséget keltenek, és veszélyeztethetik a térség természeti és épített környezetét.
Turisztikai kínálat bővítése helyi termékekkel	
Partneri alapú együttműködések fejlesztése	
Élő néprajzi hagyományok bekapcsolása a kínálatfejlesztésbe	
Ökoturisztikai marketing és promóciós tevékenység bővítése	
Hosszabb tartózkodást, szezonnyújtást segítő programkínálat kialakítása, összehangolt fejlesztése	
A térség gazdasági adottságaira építő képzések elindítása	
Termelői együttműködések ösztönzése	

1. táblázat

Börzsöny-Duna-Ipoly Vidékfejlesztési Egyesület

2628 Szob, Köztársaság u. 2. | borzsony.duna@gmail.com | www.borzsonyleader.hu | 06-27/370-890

3. A Helyi Vidékfejlesztési Stratégia

3.1. A Helyi Vidékfejlesztési Stratégia jövőképe

A Helyi Vidékfejlesztési Stratégia fő célkitűzéseivel összhangban a települések együttes jövőképe a következő pontokban foglalhatóak össze:

A térség dinamikus fejlődése leginkább a turizmus fellendítésével érhető el, ezért a jövőben egy olyan természet közeli, mesterségesen kialakított turisztikai vonzerőre (sípálya, bobbálya, mászófalak, tereplovaglás, kenopi, kenus akadálypálya) lenne szükség, amely szezonális vagy egész éves kikapcsolódási lehetőséget biztosít az ide érkező látogatóknak. A földrajzi korlátok okozta elszigetelődés feloldása érdekében, az Ipoly folyó felett kialakított átkelő hidak építése esedékes lenne a közeljövőben. E közlekedési akadályok elhárítása teljesen más jövőképet jelentene a térség számára.

Mit várhat a térség a hidak kiépítésétől? Élénkebb áruforgalmat, nívósabb munkalehetőségeket, több térségbe látogató turistát, ezáltal magasabb jövedelmeket, amely megerősítené és fenntarthatóvá tenné a helyi vállalkozások működését is. A térség nem rendelkezik országos jelentőségű vonzerővel, ezért jelenleg kevés az ide látogató turista, az áruforgalomnak tehát nem csak a már említett földrajzi elhelyezkedésből fakadó akadályok szabnak gátat. A természeti, történelmi és művészeti adottságainak megismeréséhez alapvető fontosságú a különböző célcsoportok megszólítása, a belföldi turizmus alacsony szintjének emelésében egyik fontos terület lehetne a területünkön meglévő turisztikai attrakciók lehetőségének, számának bővítése.

A vásárló jelenléte a térségben kulcskérdés, mivel hiába a helyi termelők színvonalas, minőségi termékei, ha az értékesítés korlátozott és a helyi piacok szűk fogyasztói réteggel bírnak. A jövőben kétféle módon maradhatnak életképesek azok a termelők, akik nem olcsó tömegtermékkel, hanem magasabb hozzáadott értékű egyedi termékkel jelennek meg a piacon. Az egyik út a fizetőképes kereslet helyben tartása, vagyis a fiatalok elvándorlásának megakadályozása. Ahhoz, hogy a fiatalok ne költözzenek el a közeli nagyvárosokba, például Budapestre, elodázhatatlan a már említett hidak kiépítése, amelyre azonban nem tudunk forrást biztosítani, ehhez külső segítségre volna szükség. Itt meg kell említeni a nemzetközi kapcsolatok erősítését, főként Szlovákia szerepét is.

A határ mentiség, Szlovákia közelsége számos lehetőséget rejt magában. Ennek érdekében további lépéseket kell tenni a szomszédos ország irányába. Jövőképzésben a térség egy nemzetközi együttműködés olyan színtere, ahol kölcsönös például a gyerekek nyaraltatása, a tanulók, diákok cserélődése iskolai programok keretében és a szakképzett fiatalok munkahelyen történő gyakorlatszerzése az együttműködő országokban. (Finnország, Észtország és Románia) Ezáltal a turista-forgalom is növekedne, amely a helyi termékek iránti nagyobb kereslet elérésének másik lehetősége. Ha egyik sem valósul meg a jövőben, akkor sajnos a térség mutatói egyre rosszabbak lesznek, amely a további leszakadás irányába mutat.

Az ÚMVP III. tengelyén keresztül eljuttatott forrásokból finanszírozott fejlesztések vélhetőleg lassítják a leszakadás folyamatát, ez a legtöbb, amelyet nagyobb vállalkozói tőke bevonása nélkül tud tenni a térség. A támogatott projektek részben kijelölik a fentebb taglalt irányt. Ilyen például a különböző helyi termékeket bemutató rendezvények szervezése, a termelők, vállalkozók szolgáltatásainak fennmaradásához vagy magasabb termelési színvonal eléréséhez nyújtott támogatások. Turizmus területén továbbá a tájházak felújítása, szálláshelyek bővítése, lovardák építése, kisvasút korszerűsítése, Börzsöny kincseit bemutató múzeum nyitása és számos olyan projekt került

Börzsöny-Duna-Ipoly Vidékfejlesztési Egyesület

2628 Szob, Köztársaság u. 2. | borzsony.duna@gmail.com | www.borzsonyleader.hu | 06-27/370-890

támogatásra, amely növeli a helyi vállalkozások által felkínált szolgáltatások igénybevételének, illetve a helyi termékek vásárlásának gyakoriságát. A munkanélküliség problémáit azonban nem tudták enyhíteni nagymértékben a projektek, ezért a jelenlegi fejlődési pályán haladva a jövőben még mindig a munkalehetőségek szűkösségével kell szembenéznie a térségnek.

3.2. A Helyi Vidékfejlesztési Stratégia kapcsolódása a térség szükségleteihez

A helyi vidékfejlesztési stratégia a következő szükségletekhez kapcsolódik:

Támaszkodik a HVS SWOT analízisében megjelölt erősekre, és **figyelembe veszi a térségre vonatkozó gyengeségeket** úgy, mint **előregedő társadalom, fiatalok elvándorlása, turisztikai desztináció problematikája, határon átnyúló és térségen belüli együttműködések hiánya**. Feldolgozza a térségünkre készült egyéb stratégiákat 2006-tól a mai napig.

A HVS a következő lehetőségeket célozza meg célkitűzéseivel, azon belül pedig intézkedéseivel:

Magas hozzáadott értékű **helyi termékek termelése, turisztikai vonzerők növelése, minőségi szálláshelyek és szolgáltatások kialakítása, helyi vállalkozások fejlesztésével** fiatalok számára **munkalehetőség teremtése**, ezzel is csökkentve az egyre nagyobb arányú munkanélküliséget, amely erre a területre jellemző. A **vállalkozók** összefogásának, egymás közti **kommunikációjának erősítése** a térség helyiek foglalkoztatottságának, a helyi szolgáltatások hiányának felszámolása érdekében.

A közösségi **aktivitás terén együttműködések ösztönzése**, az aktivitás alapját adó alpinfrastruktúra fejlesztése és eszközök beszerzése. A térségben nagy számban jelen lévő hagyományörző-, nemzetiségek-, és etnikai kisebbségek megjelenésének, szélesebb körben való bevonásának biztosítása.

Az **életminőség javítása** egyre több igény merül fel a szociális szolgáltatások fejlesztése terén valamint a térségen belüli **közlekedés és közbiztonság terén** az együttműködések újabb-újabb **szolgáltatások elindításával és fejlesztésével** kívánnak önkéntes alapon a térség életminőségéhez hozzájárulni. Az életminőség javítását szolgálja a településkép egyre szebbé, élhetőbbé, használhatóbbá tétele a helyben lakók és az ide látogatók számára.

3.3. Helyi Vidékfejlesztési Stratégia fő célkitűzései

I. Jövőkép	Élhető települések - fenntartható gazdaság, társadalom és környezet																															
II. Célkitűzések	I. Helyi termékek, szolgáltatások, vállalkozások létrehozása, fejlesztése és megismertetése				II. Helyi közösségek fejlesztése tekintettel a helyi szabadidős és kulturális tevékenységekre				III. Életminőség javítása a helyi biztonságérzet növelésével, segítségnyújtó tevékenységek fejlesztésével illetve az élhetőbb és szebb környezet kialakításával			IV. Fejlesztési és közösségi aktívás növelése tervek, tanulmányok készítésével, képzések szervezésével																				
III. Intézkedések	01. Helyi termékek és szolgáltatások fejlesztése		02. Helyi termékek és szolgáltatások térségi marketingjének fejlesztése		03. Helyi termékek bemutatását és értékesítését biztosító termékház kialakítása		Mikrovállalkozások fejlesztése (III. tengely)		Turizmus fejlesztése (III. tengely)		04. Sportolási és szabadidős tevékenységek infrastruktúrájának fejlesztése		05. Órzd meg, Mozdulj, Alkoss - eszközbeszerzés támogatása az összetartozás erősítése céljából		06. Együttműködés erősítése a Börzsöny-Duna-Ipoly Vidékfejlesztési Egyesület települései között		+1 Új nemzetközi kapcsolatok kialakítása, a Fiatalok vidéken és más együttműködések, összefogások továbbvitele		07. Közbiztonsági szolgálat fejlesztése		08. Szociális ellátáshoz kapcsolódó tevékenységek elindítása és fejlesztése		Falumegújítás és fejlesztés (III. tengely)		Vidéki örökség megőrzése (III. tengely)		09. A térség fejlesztési céljainak megvalósítására tervek tanulmányok készítése, képzések szervezése, komplex projektek keretében		10. Hagyományőrző tevékenységekhez, helyi termékek előállításához, életmentő-, turisztikai célú-, és szociális ellátásokhoz kapcsolódó képzések szervezése			
Források	HACS forrás/Leader		HACS forrás/Leader		HACS forrás/Leader		Központi forrás		Központi forrás		HACS forrás/Leader		HACS forrás/Leader		HACS forrás/Leader		Központi forrás		HACS forrás/Leader		HACS forrás/Leader		HACS forrás/Leader		HACS forrás/Leader		HACS forrás/Leader		HACS forrás/Leader		HACS forrás/Leader	

2. táblázat

Börzsöny-Duna-Ipoly Vidékfejlesztési Egyesület

2628 Szob, Köztársaság u. 2. | borzsony.duna@gmail.com | www.borzsonyleader.hu | 06-27/370-890

I. Célkitűzés: A helyi termékek, szolgáltatások, vállalkozások létrehozása, fejlesztése és megismertetése

A helyi termékek és szolgáltatások fejlesztése, megismertetése továbbra is fontos, továbbra is hiányoznak a helyi adottságokra épülő magas hozzáadott értékű helyi termékek, illetve, amennyiben ezek már létrejöttek, akkor az ehhez szükséges piaci csatornák, és marketing eszközök további fejlesztése szükséges. A szolgáltatások esetében hiányoznak a magas minőségű turisztikai szolgáltatások, melyekkel fő célunk az lenne, hogy a terület az „egy napos” turisztikai kategóriából kiemelkedhessen. Új, illetve működő mikro-vállalkozások létrehozásának, beruházásainak, műszaki-technológiai fejlesztésének támogatásának elősegítése, ahol a munkahelyteremtő és hátrányos helyzetű munkavállalókat foglalkoztató beruházások támogatásának előnyben részesülnek.

II. Célkitűzés: Helyi közösségek fejlesztése tekintettel a helyi szabadidős és kulturális tevékenységekre

Helyi közösségek fejlesztése az összetartó erő, az aktivitás további növelése szükséges, melyeknek leghatékonyabb eleme a helyi szabadidős és kulturális tevékenységek ösztönzése lehet. Ez kiterjedhet az alapinfrastruktúra fejlesztésére (focipálya, csónakkikötő, stb), de szélesebb értelemben a közösségeknek helyet adó termék fejlesztésére, valamint kérelmező szervezetek eszközparkjának fejlesztésére. A térségen belüli összetartó erő szélesebb körben való kiaknázása, „nem szégyen az egymástól tanulás” gondolatának erősítése.

III. Célkitűzés: Életminőség javítása a helyi biztonságérzet növelésével, segítségnyújtó tevékenységek fejlesztésével, illetve az élhetőbb és szebb környezet kialakításával

A társadalmi kihívásokra (előregedés, elvándorlás) nem született még hathatós válasz, ezért az életminőség javítása érdekében fontos a segítségnyújtó tevékenységek fejlesztése, a helyi biztonságérzet növelése, a közbiztonság terén az együttműködések újabb-újabb szolgáltatásainak elindítása és fejlesztése. Segítjük kialakítását egy a térségre jellemző esztétikus településképnek, amely növelheti az itt élő lakosok települési komfortérzetét.

IV. Célkitűzés: Fejlesztési aktivitás növelése tervek, tanulmányok készítésével, képzések szervezésével

Az eddigi tapasztalatok azt mutatják, hogy a fejlesztési és közösségi aktivitás növelése érdekében fontos, hogy előzetesen tervek, tanulmányok szülessenek, melyek elkészítésébe képzések, tréningek révén a helyi szereplőket is be kell vonni. Ezek a lépések szükségesek ahhoz, hogy a fejlesztések, és együttműködések szervezetten és ne ad - hoc módon folyjanak a jövőben.

Börzsöny-Duna-Ipoly Vidékfejlesztési Egyesület

2628 Szob, Köztársaság u. 2. | borzsony.duna@gmail.com | www.borzsonyleader.hu | 06-27/370-890

3.4. A Helyi Vidékfejlesztési Stratégia intézkedései

1. A HACs forrással párosított HPME-k: Az előző (3.3. számú) pontban részletesen megfogalmazott célkitűzésekhez az alábbiakban (lásd 3. táblázat) felsorolt célterületek (HPME-k) tartoznak. A célterületek részletes leírása: lásd 13. táblázat.

3. táblázat

Célterület sorszáma	Célterület azonosítója	Célterület megnevezése
01.	1019322	Helyi termékek és szolgáltatások fejlesztése
02.	1019414	Helyi termékek és szolgáltatások térségi marketingjének fejlesztése
03.	1019506	Helyi termékek bemutatását és értékesítését biztosító termékház kialakítása
04.	1019513	Sportolási és szabadidős tevékenységek infrastruktúrájának fejlesztése
05.	1019520	Őrizd meg, Mozdulj, Alkoss- eszközbeszerzés támogatása az összetartozás erősítése céljából.
06.	1019605	Együttműködés erősítése a Börzsöny-Duna-Ipoly Vidékfejlesztési Egyesület települései között
07.	1019612	Közbiztonsági szolgálat fejlesztése
08.	1019629	Szociális ellátáshoz kapcsolódó tevékenységek elindítása és fejlesztése
09.	1019407	A térség fejlesztési céljainak megalapozására tervek, tanulmányok készítése, képzések szervezése, komplex projektek keretében
10.	1019667	Hagyományőrző tevékenységekhez, helyi termékek előállításához, életmentő-, turisztikai célú-, és szociális ellátásokhoz kapcsolódó képzések szervezése

A célterületek közül egy kis értékű, egy pedig komplex fejlesztési célokat szolgál. A kis értékű projektek megvalósulását szolgáló célterület a helyi igények szintjéről (a beérkezett projektötlet

Börzsöny-Duna-Ipoly Vidékfejlesztési Egyesület

2628 Szob, Köztársaság u. 2. | borzsony.duna@gmail.com | www.borzsonyleader.hu | 06-27/370-890
adatlapokon feltüntetett igények alapján) került megfogalmazásra. A komplex fejlesztéseket támogató célterület, pedig inkább fő célkitűzések szintjéről került a célterületek közé (tehát a térség helyzetelemzése során feltárt hiányosságok alapján).

Továbbá HACS forrásból támogatható a III. tengely Falumegújítás és fejlesztés, valamint a Vidéki örökség megőrzése jogcíme is.

2. Központi forrással párosított HPME-k: A HVS dokumentum a III. tengelyhez tartozó intézkedéseket is tartalmaz, ezek közül a Mikrovállalkozások létrehozása és fejlesztése, Turisztikai tevékenység ösztönzése nem HACS forrásból kerül finanszírozásra, így ezekhez a jogcímekhez forrásallokáció nem történt.

Mindemellett egy olyan LEADER intézkedést is tartalmaz (*Új nemzetközi kapcsolatok kialakítása, Fiatalok vidéken és más együttműködések, összefogások tovább vitele*), mely szintén nem HACS, hanem szintén központi forrásból kerül finanszírozásra.

3.5. Forrásallokáció

A HVS felülvizsgálata során a beérkezett projektötlet adatlapok javaslataira, valamint a 17 település megváltozott társadalmi, gazdasági állapotának és új fejlesztési igényeinek megváltozására alapozva, 4 célkitűzés és az ezekhez kapcsolódóan összesen 10 célterület került megfogalmazásra.

A 10 célterületre allokálható összes forrás: 185.166.360 Ft

Gazdaságfejlesztést három célterület: Helyi termékek és szolgáltatások fejlesztése, Helyi termékek és szolgáltatások térségi marketingjének fejlesztése, Helyi termékek bemutatását és értékesítését biztosító termékház kialakítása és a hozzájuk rendelt források biztosítják (a célterületek a Vállalkozási alapú fejlesztés jogcímehez kerültek kódolásra).

A három célterületre, tehát **a gazdaságfejlesztésre szánt allokált forrása (LHH és nem LHH területen) összesen: 83.324.862 Ft, mely az összes rendelkezésre álló forrás 45 %-a**

A HVS terezése során indokoltá vált a felmerülő igények, illetve a térség általános fejlődése érdekében kis értékű célterület (Helyi közösségek további működését segítő eszközök, felszerelések bővítése az összetartozás erősítése céljából) kidolgozása is.

A célterülethez allokált forrás: 17.000.000 Ft, mely az összes rendelkezésre álló forrás 9 %-a.

A nem gazdasági fejlesztést szolgáló célterületek száma összesen hét (mivel a kis értékűként jelölt célterület is ide sorolható, fejlesztési forrás tekintetében), célterületek a következők: Sportolási és szabadidős tevékenységek infrastruktúrájának fejlesztése, Együttműködés erősítése a Börzsöny-Duna-Ipoly Vidékfejlesztési Egyesület települései között, A Térség céljainak megalapozására terve, tanulmányok készítése, képzések szervezése, komplex projektek keretében, Közbiztonsági szolgálat fejlesztése, Szociális ellátáshoz kapcsolódó tevékenységek elindítása és fejlesztése, Hagyományőrző tevékenységekhez, helyi termékek előállításához, életmentő-, turisztikai célú-, és szociális ellátáshoz kapcsolódó képzések szervezése és *Őrizd meg, Mozdulj, Alkoss-* eszközbeszerzés támogatása az összetartozás erősítése céljából. Az egyes célterülethez allokált források mértékét, arányát a települések legfontosabb fejlesztendő társadalmi, gazdasági irányai határozták meg.

A hét célterülethez allokált forrás (LHH és nem LHH területen) összesen: 101.841.498 Ft, mely az összes rendelkezésre álló forrás 55 %-a. (lásd 5.2. alfejezet, 8. táblázat a Célterület-tervező forrásallokációja).

A III. tengely jogcímeire a forrás, a rendelkezésre álló források kimerüléséig tart.

Börzsöny-Duna-Ipoly Vidékfejlesztési Egyesület

2628 Szob, Köztársaság u. 2. | borzsony.duna@gmail.com | www.borzsonyleader.hu | 06-27/370-890

4. A Helyi Vidékfejlesztési Stratégiával kapcsolatos intézkedések

4.1. Nyilvánossági intézkedések, projektötlet-gyűjtés

A HVS felülvizsgálat nyilvánosságát a **2011. február 14-én** közgyűlés keretében megtartott **Indító megbeszélés** és az azt követő fórum nyitotta meg. Az Indító megbeszélés napirendi pontja a HVS tervezői csoport tagjainak, illetve vezetőjének megválasztása volt, mely a 6/2011 (II.4.) IH Közlemény által előírt részvételi arány betartásával meg is történt. A 97 egyesületi tagból jelen volt 34 fő (33% arány), önkormányzatot 8 fő, civileket 11 fő, vállalkozókat 15 fő képviselte. **HVS tervezői csoport vezetője: Keszthelyi Krisztián, tagjai: Petrovics László, Gyurcsik Mihály, Ferenczi Ernő, Pongrácz János, Szőke István, Neubauerné Szatmári Zsuzsanna.** A közgyűlést követő fórumon Neubauerné Szatmári Zsuzsanna ismertette a HVS felülvizsgálat szükségességét, a nyilvánosság, véleményezés és a projektötlet gyűjtés módját. A hozzászólók kérték, hogy a térség megváltozott lehetőségei és sajátosságai épüljenek bele az új stratégiába, melyre a tervezői csoport vezetője ígéretet tett.

2011. február 15. óta folyamatosan volt benyújthatóak a térség új fejlesztési igényeit megfogalmazó Projektötlet adatlapok az Egyesület elérhetőségeire (borzsony.duna@gmail.com, 2628 Szob Pf.:33, vagy személyesen a 2628 Szob, Köztársaság utca 2., 8. szoba munkaszervezeti irodába).

Az indító megbeszélés óta a tervezői csoport és a munkaszervezet folyamatosan állítja össze és egyeztet a HVS dokumentummal kapcsolatban, melynek aktuális eredményei, változásai folyamatosan véleményezhetőek a <http://hvs.borzsonyleader.hu> oldalon. Ugyan ezen az oldalon rendszeresen kerültek és kerülnek fel észrevételek, javaslatok (a hozzászólóknak köszünk), mely észrevételekre a munkaszervezet-vezető asszony válaszol.

2011. február 23-án és 2011. március 1-én a tervezői csoport megbeszélés volt, ahol folyamatos egyeztetésre került sor, HVS-hez szükséges új alapadatok, információ tartalmak bekéréséről, a települési elképzelések összehangolásáról, és a célkitűzések megfogalmazásáról, mely folyamatosan építik be a települési fejlesztési igényeket, építve a Leader 1 körös tapasztalatokra. A megbeszélések előtt (fél órával) tervezői csoport elnöke fogadóórát is tartott és tart a továbbiakban is.

2011. február 25.-én a tervezői csoport vezetője és a munkaszervezet egyeztetést tartott a jövőkép és a helyzetlemezésben szereplő adatok, tények és elképzelések megfogalmazásával kapcsolatban, illetve az összegyűjtött, illetve háttéranyagok beépítéséről.

2011. március 1-én (az Egyesület munkaszervezeti irodájában) és **2011. március 2-án** (Zebegényben) **fórumot** is tartottunk, ahol az érdeklődők feltehetik kérdéseiket a projektötlet gyűjtéssel kapcsolatban és megvitatásra kerülhettek az egyes településeken felmerült ötletek is, a hagyományörzés, közbiztonság, kiadvány készítés, stb témakörökben.

2011. március 7-én egyeztetett a tervezői csoport a beérkezett projektötlet adatlapokról. Áttekintete, hogy mennyire illeszkednek az előzetesen tervezetként megfogalmazott célkitűzésekhez, kell-e más célkitűzést megfogalmazni. Továbbá tájékoztatta a jelenlévőket a munkaszervezet vezetője a Magosfa Alapítványtól kapott Alsó – Ipolymente Turisztikai stratégiáról.

2011. március 3-án ismét külön megbeszélést tartott a tervezői csoport vezetője és a munkaszervezet vezetője a munkaszervezet dolgozóinak, ahol megbeszélésre kerültek az aktuális feladatok, a következő lépések, azaz a HVS összeállításának feladatmegosztása, feldolgozási módszer és a még szükséges dokumentumok összeállítása.

Börzsöny-Duna-Ipoly Vidékfejlesztési Egyesület

2628 Szob, Köztársaság u. 2. | borzsony.duna@gmail.com | www.borzsonyleader.hu | 06-27/370-890

2011. március 7-én a harmadik tervezői csoport vezető és munkaszervezeti megbeszélésen a beérkezett projektötletek feldolgozásáról folyt az egyeztetés, azok könnyen kezelhető és átlátható megjelenítéséről, valamint a projektötletek tartalmi feldolgozásáról. Megbeszélésre került, hogy melyek azok a fő csoportok (jogcímek, célkitűzések) melyekre a projektötletek irányulnak. Az adatlapok átnézését követően megállapítható volt, hogy a projektötletek többsége reális, megvalósítható célokat fogalmazott meg.

2011. március 10-én a tervezői csoport a HVS felülvizsgálatának 1. szakaszát zárta le. Az 1. szakasz a 6/2011 (II.4.) IH közlemény, a Deszken elhangzott képzés és a rendelkezésre álló információk alapján az Útmutató 3.3. pontjáig megfogalmazásra és összeállításra került. A dokumentumot a tervezői csoport ugyanazon a napon beterjesztette elfogadásra a döntéshozó testület (elnökség) elé. Az elnökségi ülés határozatképes volt (5 fő elnökségi tagból és az Ellenőrző Bizottság 3 tagjából mindenki jelen volt), így a HVS 1. szaksza elfogadásra került.

A HVS felülvizsgálat 2. szakaszában elsőként **2011. március 24-én tervezőicsoport megbeszélést** tartottunk, ahol sor került az 1. szakaszban elkészült anyaggal kapcsolatos észrevételek megtételére. Ezt követően kezdődött meg a 2. szakasz célterületi tervezése. A 10 db célterület címei, fő tartalmi elemei megfogalmazásra kerültek, a Közgyűléssel való elfogadtatás érdekében. Megegyezés született, hogy a 10 db célterület kidolgozását a tervezői csoport tagjai megosztva készíti el.

2011. március 24-én a tervezői csoport megbeszélést követően **Közgyűlésre került sor**, ahol a napirendi pontok szerint: elsőként az egyesület elnöke ismertette az 1. szakszban elvégzett nyilvánossági intézkedéseket és a HVS fő tartalmi elemeit. Továbbá tájékoztatót a rendelkezésre álló forrásokról is. Ezt követően tervezői csoport vezetője röviden ismertette a HVS tartalmi felépítését, majd részletesen HVS három alapvető szintjére épülő struktúráját, így ismertetésre került a Jövőkép a négy Célkitűzés, valamint a célterületek alapját adó 10 Intézkedési terület is. Ez előadás zárásaként tételesen felsorolásra kerültek a beérkezett projektötletek. Mindemmel a résztvevők tájékozódhattak a III. tengely és IV. tengelyben rendelkezésre álló forrásokról is. A Közgyűlést hozzászólások zárták.

2011. március 30-án a második tervezői csoport ülését és elnökségi ülést tartot a munkaszervezet. A megbeszélések keretében a 2011 március 24 óta, a tervezői csoport tagjai által elkészített célterületek ismertetésére, pontosítására került sor. A célterületek tételes átbeszélését követően a jelenlévő elnökség tagjai elfogadták a HVS annak összes mellékleteivel együtt. Az elnökség felhatalmazást adott a tervezői csoport vezetőjének és a munkaszervezet tagjainak, hogy a célterület egyeztetésén a szükséges változtatásokat megtegyék.

4.2. A Helyi Vidékfejlesztési Stratégia végrehajtása

A Börzsöny-Duna-Ipoly Vidékfejlesztési Egyesület 2007-ben alakult meg, 17 település (összesen 24 ezer lakos) bevonásával.

Már a megalakulás óta fő célunk volt, hogy küzdjünk a településeken egyre jobban elterjedő elidegenedés ellen és találjuk meg újra egymást települési- majd térségi szinten, azaz **építsük a települések, térségi szereplők közötti helyi és nemzetközi partnerséget**. Az együttműködés kialakítását az eddigi tevékenységek közül a térségben rendezett falunapok, helyi termékes rendezvények, az országos és regionális rendezvények (Magyar Vidék Napja, Leader Expo, Hungaroring Feszt, stb.), valamint, nemzetközi (Finn-Észt-Román-Szlovák-Magyar) kapcsolat kiépítése jelentette, melynek célja a fiatalok vidéken tartása, fiatal családok segítése. A helyi kapcsolatokat erősítették segítették továbbá az Egyesület saját pályázatai is (mind a gyerekek, mind a felnőtt

Börzsöny-Duna-Ipoly Vidékfejlesztési Egyesület

2628 Szob, Köztársaság u. 2. | borzsony.duna@gmail.com | www.borzsonyleader.hu | 06-27/370-890

korosztály körében). Ezen tevékenységek eredményeként olyan kapcsolat alakult ki a települési önkormányzatokkal, civil szervezetekkel, gazdasági szereplőkkel, magánszemélyekkel, melyek a térség társadalmi-gazdasági és kulturális fejlesztését hatékonyan elősegítik.

Az Egyesület további **delegált feladatainak keretében**, -az ÚMVP III. és IV. (Leader) tengely helyi koordinálásán keresztül- már nemcsak az együttműködés további megtartását és erősítését **segítette** elő, hanem **a térség tényleges fejlődéséhez és fejlesztéséhez is hozzájárult**. Ennek első eleme volt a 2008-ban elkészült első Helyi Vidékfejlesztési Stratégia, mely ténylegesen megfogalmazta azt a jövőképet, célkitűzéseket és konkrét megoldási javaslatokat, melyek együttesen szolgálták annak elérését, hogy mozgósítsa a térség gazdasági és társadalmi erőforrásait a gazdaság fejlesztése, a társadalomépítés és az élhetőbb táj érdekében. A HVS ezáltal egy komplex megvalósítható programot adott a vidékfejlesztési célkitűzések III. és IV.- tengelyben megjelölt célok elérése érdekében.

A HVS-ben megfogalmazott célok tényleges megvalósítását és **a pályázatok benyújtását** (III. tengelyben és IV. tengelyben) szakmailag a térség több településén tartott **forumokkal**, a benyújtási időszakban **konzultációs lehetőségekkel**, valamint a szükséges **dokumentumok folyamatos közzétételével biztosította az Egyesület**. Mindezek eredményeképpen a Leader 1. körében benyújtott 31 pályázatból, 25 nyertes hirdethettünk, melyek már megvalósult, illetve jelenleg megvalósuló fejlesztések, melyek együttesen szolgálják: a helyi termékfejlesztést, azaz a gazdaság fellendülését, a kézműves hagyományok elsajátítását, a települések sportlétesítményeinek fejlesztését, azaz a térségben élő fiatalok sport és szabadidős tevékenységeinek kielégítését, a térségi polgárőr egyesületek eszközfejlesztését vagyis a lakosság biztonságérzetének megteremtését. Az Egyesület jelenlegi új **Helyi Vidékfejlesztési Stratégiájával is a biztosítani kívánja a térség közösségeinek összetartozását, új partneri kapcsolatok kialakításával, illetve a meglévők erősítését. Nagy hangsúlyt fektet a települések megváltozott helyzetének figyelembevételével az új fejlesztési igények beépítésére annak érdekében, hogy a tényleges térségi jellegzetességeken alapuló alapdokumentum születhessen**. A 4 megfogalmazott célkitűzéseken és a hozzájuk kapcsolódó 10 célterületen keresztül a fejlesztési igények széles köre valósulhat meg, a helyi termékek és szolgáltatások fejlesztése, helyi közösségek szabadidős tevékenységeinek fejlesztése, életminőség javítása, illetve közösségi aktivitás növelése témakörökben. A HVS lehetőséget biztosít a különböző szférák közötti együttműködésre, az innováció növelésére, és a hálózatépítésre.

A HVS felülvizsgálat 1. és 2. szakaszában folyamatosan biztosítottuk a készülő dokumentummal kapcsolatos tájékoztatást és véleményezhetőséget, az erre a célra kialakított aloldallal, a konzultációs lehetőség és a tervezői csoport ülések előtt félórával megtartott fogadóórák biztosításával. Mindemellett összesen 12 alkalommal tartottunk elnökségi ülést, tervezői csoport ülést és fórumot, ahol szintén biztosítottuk a térségünkben élők számára a tervezésbe való bekapcsolódást, az új információk közzétételével és a javaslat- és észrevétel tételi lehetőségre.

Az új HVS olyan alapdokumentum lesz, amely a helyi erőforrásokra a helyi eszközökre támaszkodva, kívánja egyre hatékonyabbá tenni a gazdaságfejlesztést és ennek megerősödésén keresztül a közösségfejlesztést.

Egyesületünk a továbbra is segítséget kíván nyújtani a pályázati anyagok, hiánypótlások, kifizetési kérelmek és monitoring adatszolgáltatás anyagainak átnézésében, nyomon kívánja követni a jövőben benyújtandó pályázatok megvalósítását, belső monitoring elkészítésével, fontosnak tartjuk továbbá a térségi szereplőkkel való folyamatos kapcsolattartást. Mindezt **a Helyi Vidékfejlesztési Stratégia céljainak megvalósítása érdekében**.

Börzsöny-Duna-Ipoly Vidékfejlesztési Egyesület

2628 Szob, Köztársaság u. 2. | borzsony.duna@gmail.com | www.borzsonyleader.hu | 06-27/370-890

5. Mellékletek

5.1. A HVS felülvizsgálat során végzett tevékenységek

Az alábbi táblázatok (lásd 4. táblázat és 5. táblázat) foglalják össze az egyeztetéseket, melyeket a HVS felülvizsgálat 1. és 2. szakaszában végeztünk el, annak érdekében, hogy minél hatékonyabban végezhessük el a HVS összeállításának munkálatait, valamint hogy folyamatosan biztosítsuk az időszaki felülvizsgálat nyilvánosságát és véleményezhetőségét.

Időpont	Megnevezés	Helyszín	Összes jelenlévő	Önkormányzati szféra	Civil szféra	Vállalkozói szféra	Magánszféra
			(fő)				
2011.02.14	Elnökségi ülés	Szob, Polgármesteri Hivatal	8	3	2	2	1
2011.02.14	Közgyűlés	Szob, Polgármesteri Hivatal	40	8	13	15	4
2011.02.14	Fórum	Szob, Polgármesteri Hivatal	34	8	11	8	7
2011.02.23	Tervezői csoport ülés	Szob, Munkaszerveti iroda	9	2	5	1	1
2011.02.25	Tervezői csoport ülés	Szob, Munkaszerveti iroda	9	2	5	1	1
2011.03.01	Tervezői csoport ülés	Szob, Munkaszerveti iroda	8	1	5	1	1
2011.03.01	Fórum	Szob, Munkaszerveti iroda	10	1	4	2	3
2011.03.02	Fórum	Zebegény, Polgármesteri Hivatal	10	0	6	4	0
2011.03.03	Tervezői csoport ülés	Szob, Munkaszerveti iroda	5	0	4	0	1
2010.03.07	Tervezői csoport ülés	Szob, Munkaszerveti iroda	5	0	4	0	1
2011.03.10	Tervezői csoport ülés	Szob, Munkaszerveti iroda	13	3	8	2	0
2011.03.10	Elnökségi ülés	Szob, Munkaszerveti iroda	14	4	8	2	0

4. táblázat

Börzsöny-Duna-Ipoly Vidékfejlesztési Egyesület

2628 Szob, Köztársaság u. 2. | borzsony.duna@gmail.com | www.borzsonyleader.hu | 06-27/370-890

Időpont	Megnevezés	Helyszín	Összes jelenlévő	Önkormányzati szféra	Civil szféra	Vállalkozói szféra	Magánszféra
			(fő)				
2011.03.24	Tervezői csoport ülés	Szob, Munkaszerveti iroda	13	4	7	1	1
2011.03.24	Közygylés	Szob, Polgármesteri Hivatal	40	8	17	14	1
2011.03.30	Tervezői csoport ülés	Szob, Munkaszerveti iroda	13	4	7	1	1
2011.03.30	Elnökségi ülés	Szob, Munkaszerveti iroda	11	3	5	1	2

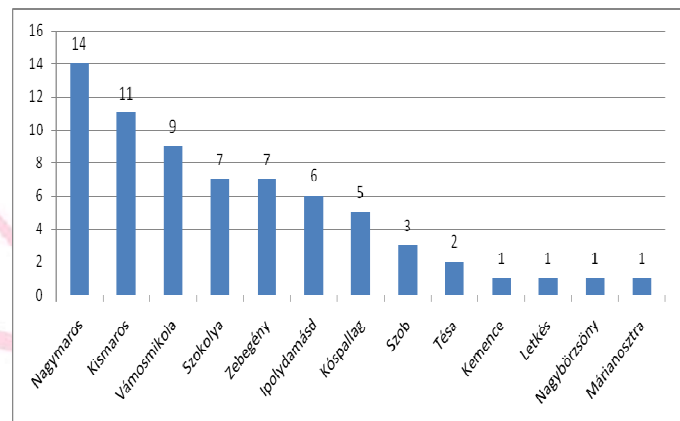
5. táblázat

A HVS felülvizsgálat két szakaszában összesen 16 egyeztetésre, megbeszélésre került sor, melyeken a legaktívabb résztvevők a civilszféra képviselői voltak.

A HVS projektötlet-gyűjtés eredményei

A 2011. február 15. és 2011. március 4. között nyílt lehetőség a térség lakói számára projektötletek benyújtására. A Projektötlet-gyűjtés a számszerű adatokat tekintve, az alábbi eredménnyel zárult (a projektötletek tartalmi összegzését a célkitűzések és intézkedések foglalják magukba).

Projektgyűjtő adatlap összesen 69 db érkezett be 36 javaslattevőtől. Az Egyesület területéhez tartozó 17 település közül **13 településről** nyújtottak be (lásd 11. ábra) projekt ötleteket, mely a települések 76,4%-a.



11. ábra

A projektötletek benyújtásában **résztevő csoportok** (lásd 6. táblázat) **közül az önkormányzatok voltak a legaktívabbak**, ennek oka a minél több forrás lehetőség kihasználása. A legkevesebb projektötletet a civil szervezetek nyújtották be, esetükben az önrész felmutatásának nehézsége eredményezte ezt az alacsony arányt.

Résztevő csoportok	darabszám	arány
Önkormányzat	38	55%
Civilszervezet	5	7%
Vállalkozás	8	12%
Magánszemély	18	26%
összesen:	69	100%

6. táblázat

Börzsöny-Duna-Ipoly Vidékfejlesztési Egyesület

2628 Szob, Köztársaság u. 2. | borzsony.duna@gmail.com | www.borzsonyleader.hu | 06-27/370-890

A beérkezett projektötlet adatlapok tartalmi átnézését követően, elsőként jogcím szerinti besorolást készítettünk (lásd 7. táblázat), annak megállapítása érdekében, hogy mely fejlesztési területekre és milyen arányban érkeztek az ötletek. Ez a **besorolás segítette a HVS célterületeinek, intézkedéseinek a megfogalmazását, kialakítását.**

Jogcím	darabszám	arány
LEADER közösségi célú fejlesztés:	27	39%
LEADER rendezvény:	1	2%
LEADER vállalkozás alapú fejlesztés:	8	12%
LEADER tervek és tanulmányok készítése:	2	3%
LEADER képzés:	2	3%
LEADER térségen belüli együttműködés:	3	4%
LEADER nemzetközi együttműködés:	0	0%
III. tengelyhez tartozó fejlesztés	14	20%
MNVH forrásból	5	7%
LEADER-ben és III. tengelyben nem támogatható	3	4%
Jelenlegi állapotában nem eldönthető	4	6%
összesen:	69	

7. táblázat

Börzsöny-Duna-Ipoly Vidékfejlesztési Egyesület

2628 Szob, Köztársaság u. 2. | borzsony.duna@gmail.com | www.borzsonyleader.hu | 06-27/370-890

5.2. Pénzügyi táblázatok, forrásallokáció

A célterületek és intézkedések tételes leírását a Helyi Vidékfejlesztési Stratégia fő célkitűzései (3.3. pont) és a Helyi Vidékfejlesztési Stratégia intézkedései (3.4. pont) tartalmazzák.

HPME/CÉLTERÜLET TERVEZŐ ÉS ELLENŐRZŐ TÁBLÁZAT	Börzsöny-Duna-Ipoly Vidékfejlesztési Egyesület									
	1	1	1	2	2	2	3	3	4	4
II. CÉLKITŰZÉSEK										
HPME sorszama	01	02	03	04	05	06	07	08	09	10
Célterülethez allokált forrás (Ft)	55 324 862	10 000 000	18 000 000	22 000 000	17 000 000	10 000 000	12 000 000	15 841 498	15 000 000	10 000 000
Gazdaságfejlesztési (igen=1, nem=0)	1	1	1	0	0	0	0	0	0	0
Kis értékű célterület (igen = 1, nem = 0; LEGFELJEBB 4 DB)	0	0	0	0	1	0	0	0	0	0
Komplex fejlesztés (igen = 1, nem = 0; LEGFELJEBB 2 DB; KOMPLEX NEM LEHET KISÉRTÉKŰ)	0	0	0	0	0	0	0	0	1	0
HPME/célterület kód	1019322	1019414	1019506	1019513	1019520	1019605	1019612	1019629	1019407	1019667

8. táblázat

Börzsöny-Duna-Ipoly Vidékfejlesztési Egyesület

2628 Szob, Köztársaság u. 2. | borzsony.duna@gmail.com | www.borzsonyleader.hu | 06-27/370-890

5.3. A nyilvánossági intézkedésekre vonatkozó igazoló dokumentumok

A HVS felülvizsgálat nyilvánossági intézkedéseit közé elnökségi ülések, tervezői csoport ülések és fórumok jelentették (lásd 9. táblázat és 10. táblázat). **Minden esetben elkészült** a rendezvényre való **meghívó**, az elhangzottakat összefoglaló **jegyzőkönyv** és az érdeklődőket felsoroló **jelenléti ívek** (az igazoló dokumentumok szkennelt formában a HVS mellékleteként tekinthetők meg).

Időpont	Megnevezés	Helyszín	Igazoló dokumentumok
2011.02.14	Elnökségi ülés	Szob, Polgármesteri Hivatal	Meghívó, Jegyzőkönyv, Jelenléti ív
2011.02.14	Közcgyűlés	Szob, Polgármesteri Hivatal	Meghívó, Jegyzőkönyv, Jelenléti ív
2011.02.14	Fórum	Szob, Polgármesteri Hivatal	Meghívó, Jegyzőkönyv, Jelenléti ív
2011.02.23	Tervezői csoport ülés	Szob, Munkaszerveti iroda	Meghívó, Jegyzőkönyv, Jelenléti ív
2011.02.25	Tervezői csoport ülés	Szob, Munkaszerveti iroda	Meghívó, Jegyzőkönyv, Jelenléti ív
2011.03.01	Tervezői csoport ülés	Szob, Munkaszerveti iroda	Meghívó, Jegyzőkönyv, Jelenléti ív
2011.03.01	Fórum	Szob, Munkaszerveti iroda	Meghívó, Jegyzőkönyv, Jelenléti ív
2011.03.02	Fórum	Zebegény, Polgármesteri Hivatal	Meghívó, Jegyzőkönyv, Jelenléti ív
2011.03.03	Tervezői csoport ülés	Szob, Munkaszerveti iroda	Meghívó, Jegyzőkönyv, Jelenléti ív
2010.03.07	Tervezői csoport ülés	Szob, Munkaszerveti iroda	Meghívó, Jegyzőkönyv, Jelenléti ív
2011.03.10	Tervezői csoport ülés	Szob, Munkaszerveti iroda	Meghívó, Jegyzőkönyv, Jelenléti ív
2011.03.10	Elnökségi ülés	Szob, Munkaszerveti iroda	Meghívó, Jegyzőkönyv, Jelenléti ív

9. táblázat

Börzsöny-Duna-Ipoly Vidékfejlesztési Egyesület

2628 Szob, Köztársaság u. 2. | borzsony.duna@gmail.com | www.borzsonyleader.hu | 06-27/370-890

Időpont	Megnevezés	Helyszín	Igazoló dokumentumok
2011.03.24	Tervezői csoport ülés	Szob, Munkaszerveti iroda	Meghívó, Jegyzőkönyv, Jelenléti ív
2011.03.24	Közgyűlés	Szob, Polgármesteri Hivatal	Meghívó, Jegyzőkönyv, Jelenléti ív
2011.03.30	Tervezői csoport ülés	Szob, Munkaszerveti iroda	Meghívó, Jegyzőkönyv, Jelenléti ív
2011.03.30	Elnökségi ülés	Szob, Munkaszerveti iroda	Meghívó, Jegyzőkönyv, Jelenléti ív

10. táblázat

További nyilvánosságot biztosító dokumentumok:

a HVS időszaki felülvizsgálat **HIRDETMÉNYE**, melyek a 17 térségi település polgármesteri hivatalainak hirdető táblájára kerültek kifüggesztésre (az 5 településen a kifüggesztésről készült fotók a beszámoló felületen tekinthetők meg.)

Térségi (Ipoly Infó) és helyi (Kismarosi Kikiáltó, Szokolyai Híradó) lapokban 4 alkalommal jelentettünk meg **hirdetést, cikket**, a térségben élők HVS felülvizsgálattal és az ehhez kapcsolódó projektötletgyűjtéssel kapcsolatos figyelem felkeltése, tájékoztatása érdekében (a megjelent hirdetések, cikkek a beszámoló felületen tekinthetők meg).

5.4. Térképek (a térség természeti, egyéb adottságait bemutató térképek)

1. térkép: *Duna-Ipoly Nemzeti Park területe*
2. térkép: *A Börzsöny-Duna-Ipoly térség aktív lakosságának aránya (Forrás: TEIR)*
3. térkép: *A Börzsöny-Duna-Ipoly térség munkanélküliségi rátája (Forrás: TEIR)*
4. térkép: *A börzsöny-Duna-Ipoly térség szálláshelyei (Forrás: Egyesület adatgyűjtés alapján, Google térkép)*

5.5. Táblázatok (statisztikai adatok összefoglaló táblázatai)

A HVS felülvizsgálati alapidokumentum összeállításához az alábbi statisztikai adatok kerültek felhasználásra, melyek a szövegtörzsben ábra és táblázat formában jelenik meg:

1. ábra: *A Börzsöny-Duna-Ipoly térség földhasználati módja (Forrás: KSH, 2009.)*
2. ábra: *A Börzsöny-Duna-Ipoly térség népességének korszerkezete (Forrás: KSH, 2009.)*
3. ábra: *A Börzsöny-Duna-Ipoly térségben működő civil szervezetek száma (Forrás: Közigazgatási és Igazságügyi Minisztérium, Civil Információs Portál)*
4. ábra: *III. tengely első körében benyújtott kérelmek száma (Forrás: Egyesületi belső monitoring, 2010.)*
5. ábra: *III. tengely első körében benyújtott nyertes kérelmek száma (Forrás: Egyesületi belső monitoring, 2010.)*
6. ábra: *III. tengely nyertesek számára jóváhagyott összegek (Forrás: Egyesületi belső monitoring, 2010.)*
7. ábra: *III. tengely első körében benyújtott kérelmek száma (Forrás: Egyesületi belső monitoring, 2010.)*

Börzsöny-Duna-Ipoly Vidékfejlesztési Egyesület

2628 Szob, Köztársaság u. 2. | borzsony.duna@gmail.com | www.borzsonyleader.hu | 06-27/370-890

8. ábra: *Nem megkezdett projektek száma (Forrás: Egyesületi belső monitoring, 2010.)*
9. ábra: *III. tengely első körében benyújtott kérelmek száma (Forrás: Egyesületi belső monitoring, 2010.)*
10. ábra: *Megkezdett projektek száma (Forrás: Egyesületi belső monitoring, 2010.)*
11. ábra: *Beérkezett projektötlet adatlapok száma településenkénti bontásban*
1. táblázat: *SWOT analízis*
2. táblázat: *A HVS főbb célkitűzései*
3. táblázat: *A HVS 10 célterülete*
4. táblázat: *A HVS felülvizsgálat 1. szakaszában megtartott egyeztetések*
5. táblázat: *A HVS felülvizsgálat 2. szakaszában megtartott egyeztetések*
6. táblázat: *A Projektötlet-gyűjtésben való részvételi arány, aktivitás*
7. táblázat: *Beérkezett projektötlet adatlapok jogcímenkénti megoszlása*
8. táblázat: *Pénzügyi táblázatok, forrásallokáció*
9. táblázat: *Nyilvánossági intézkedések biztosítása a HVS felülvizsgálat 1. szakaszában*
10. táblázat: *Nyilvánossági intézkedések biztosítása a HVS felülvizsgálat 2. szakaszában*
11. táblázat: *A tervezés által érintett 17 településünkre vonatkozó legfrissebb statisztikai adatok (Forrás: Önkormányzati adatközlések)*
12. táblázat: *Projektötlet adatlapok összefoglaló táblázata (Forrás: Projektötlet adatlapok, 2011.)*
13. táblázat: *A Célterületek részletes megfogalmazása (táblázat címe: LEADER célterület tervező_Börzsöny)*
14. táblázat: *HPME/Célterület tervező és ellenőrző táblázat*

5.6. A térségre vonatkozó egyéb stratégiák listája

- Magosfa Alapítvány (2010.): Az Alsó-Ipoly menti települések Környezetileg Megalapozott Turisztikai Terve
- Dunakanyar Többcélú Önkormányzati Kistérségi Társulás (2006.): Területfejlesztési operatív program 2007–2013
- Klein Marianna (2006.): A népesség egészségi állapotának és életminőségének javítása
- A Duna mente fenntartható nemzetközi stratégiája, különös tekintettel a turizmus fejlesztésére – DATOURWAY projekt
- Közép-Magyarországi Regionális Népegészségügyi jelentés (2009.)
- Helyi Vidékfejlesztési Stratégia (2008.) Helyi Vidékfejlesztési Iroda – ÚMVP
- HVS felülvizsgálathoz kapcsolódó kommunikációs stratégia (Forrás: A Börzsöny-Duna-Ipoly Vidékfejlesztési Egyesület belső anyaga, a Kommunikációs tréning szakmai tájékoztatója alapján, 2011.)

5.7. Fenntarthatósági alapelvek

- A Börzsöny-Duna-Ipoly Vidékfejlesztési Egyesület helyi vidékfejlesztési stratégiája hozzájárul a helyi fenntarthatósághoz, azáltal, hogy előtérbe helyezi a térség hagyományait, a térségben előállított helyi termékek előállítását, a térségi hagyományok, néprajzi ismeretek fennmaradását, szolgálja a térségen belüli együttműködést, és előre mutató képet ad a térség fejlesztési céljaira vonatkozóan.
- A stratégiánk megvalósítása a fenntarthatósághoz az alábbiak szerint járul hozzá:
 - globális fenntarthatósághoz kapcsolódóan **olyan fejlesztéseket szeretnénk megvalósítani, melyek helyi termékek előállításához kapcsolódnak**, ezzel elkerülve, csökkentve a globális környezetszennyezés egyik legjelentősebb elemét képező szállítmányozási költségeket, nem

Börzsöny-Duna-Ipoly Vidékfejlesztési Egyesület

2628 Szob, Köztársaság u. 2. | borzsony.duna@gmail.com | www.borzsonyleader.hu | 06-27/370-890

kívánunk olyan szolgáltatásokat támogatni, melyek a környezet negatívan érintik, így pl. erdei motoros pályák kialakítását. A képzések, tanulmányok terén elvárjuk kérelmezőinktől, hogy a környezetvédelmi kérdésekre is térjenek ki;

- az ökoszociális vidékfejlesztés terén a helyi termékek előállításának kiemelkedő támogatásával célunk, hogy **a termelők a mezőgazdasági alapanyagait maguk vagy összefogásban helyben dolgozzák fel**, ezzel helyben növelve a hozzáadott értéket, helyben teremtve munkahelyeket. Ennek az intézkedésnek a kiemel támogatást hozzájárulhat a szerkezetváltáshoz, a fiatalok számára perspektívát teremthetünk ezzel hozzájárulva a mezőgazdasági korstruktúra javulásához is egyben;
 - a vidéki világ, életmód tekintetében a HVS-ünk **hangsúlyt helyez a sportolási –kulturális lehetőségek bővítésére**, az ehhez kapcsolódó infrastruktúra fejlesztésére, a tárgyi eszközök bővítésére
 - a HVS-ünk, a kedvezőtlen adottságú területek magasabb támogatásával **hozzájárul a területi különbségek csökkenéséhez**;
 - a helyi termékek marketingjének fejlesztésével a stratégiánk **hozzájárul a hazai, helyben termelt, és előállított termékek megismertetéséhez** és ezen keresztül hatással van a fogyasztói magatartás, a hazai termékek preferálására, hozzájárul a fenntartható fogyasztási szokások elterjedéséhez.
- A környezeti szempontok tekintetében stratégiánk nem érinti negatívan a környezetet, területünkre a nagy üzemi állattartás, a monokultúrás mezőgazdasági tevékenység eddig sem volt jellemző. Stratégiánk nagyban épít az erdős területeinkre, az abban folytatható bakancsos turizmusra, az ehhez kapcsolódó szolgáltatások fejlesztésére. **Stratégiánknak nincsen olyan eleme mely a természeti értékek, a biológiai sokféleség, a genetikai állomány és a természetes térszerkezet erodálásához vezetne.**
- A helyi termékek kiemelt fejlesztése, marketingjének erősítése **figyelembe veszi a helyi erőforrásokat, azok meglétére épít**, ezzel figyelembe veszi a környezet korlátozott eltartó képességét. A helyi termékek előállítása egyben hozzájárul a szállítási igények csökkenéséhez is.
- A HVS-ben megjelenő szempontok főként a gazdasági megújulásra, a helyi termékek innovációjára, a helyi gazdasági fejlesztésére épít. **A helyi termékek elsődleges támogatásával a „Dolgozz helyben” elv érvényesül**, mellyel a térségben az elvándorlás, és a előregedés folyamata lassítható, illetve megállítható. Az új termékek egyben új munkalehetőségeket is teremtenek, az ehhez kapcsolódó betanítást, és szakmatanulást képzésekkel is segíteni kívánjuk. HVS-ünk segíti a helyi kisvállalkozások fejlődését, a családi, kisközösségi gazdálkodási formák elterjesztését, támogatja a falusi életmód, a hagyományokon alapuló megélhetési formák térnyerését;
- A helyi termékek előállítása terén kiemelt célunk a nagyobb helyi hozzáadott érték elérésre, nem kívánjuk tömegtermékek termelését támogatni, helyette, **a magas és megbízható minőségi helyi alapanyagokból előállított prémium termékek** (lekvár, pálinka, befőtt, szörp) **előállítását szeretnénk ösztönözni**. A prémium termékek, és az ezekhez kapcsolódó kísérő intézkedések – helyi termékek marketingje, a helyi termékhálózat létrehozása, a javítja a gazdálkodás stabilitását és kiszámíthatóságát, ezen termékek értékesítési kevésbé hektikus.
- A termékvédjegyek, márkák és marketing támogatása elősegíti a diverzifikált vidéki termék kínálat bővítését, a sajátos értékesítésű, egyedi minőségű termékek (pl. hungarikum) előállítását. Stratégiánk a kisléptékű és kisüzemi rendszerekre koncentrálna, nem vezet a mezőgazdasági vállalkozások indokolatlan koncentrációjához, és elősegíti a vállalkozások sokszínűségét, versenyképességét, de ugyanakkor **a vállalkozások összefogását, és közös marketingjét kiemelten kívánjuk támogatni**. Ez és helyi termékház kialakítása erősíti a térségen belüli termelési

Börzsöny-Duna-Ipoly Vidékfejlesztési Egyesület

2628 Szob, Köztársaság u. 2. | borszony.duna@gmail.com | www.borszonyleader.hu | 06-27/370-890
együttműködést, a feldolgozási láncolat kialakítását, a termelők, gyártók egymásközi kereskedelmi kapcsolatainak javítását.

➤ A HVS-ünkben megjelenő társadalmi szempontok is érvényesülnek, mint sok más hasonló vidéki kistérségnek nekünk is a fiatalok elvándorlásával, a települések elöregedésével kell számolnunk különösen az Ipoly mentén. Ezért **stratégiánknak hozzá kell járulnia a társadalmi felelősség vállaláshoz, a hátrányos helyzetű csoportokat kiemelten kell támogatnunk**, az ő számukra szolgáltatások nyújtó szervezetek támogatni kell képzéssel, eszközfejlesztéssel. :

Segítse elő, hogy az erőforrások használata felelősségtudatos körülmények között történjen, és a helyi közösségek érdekeit szolgálja. Bár a gazdasági fejlesztésünk hozzájárul a vidéken élők megélhetésének javításához, a szegénység leküzdéséhez, a hátrányos helyzetű társadalmi csoportok felzárkózásához, de ez nem elegendő, a társadalmi összetartozást is erősíteni kell a térségen belüli együttműködések támogatásával, a sport és kultúra fejlesztésével. A képzés terén koncentrálnunk a helyi hagyományokon alapuló termék előállításához kapcsolódó szakmatanulásra, a szociális segítséget nyújtó szervezetek munkatársainak képzésére, valamint életmentő-elsősegélynyújtó képzések szervezésére.

➤ A sport, a kultúra és az együttműködések támogatása mind-mind erősíti a társadalmi kohéziót. Az általunk **tervezett komplex projekt** – helyi értelmiség képzése, és a területfejlesztési tervekbe való bevonása – **elősegíti az önállóság erősödését, a saját jövőkép kialakítását**, a saját települések társadalmi problémáinak felismerését, azonosítását, és az arra választ adó aktív szerepvállalást.

➤ Stratégiánk minden településnek, **minden nemzetiségnek (sváb, szlovák), etnikai kisebbségeknek és minden korcsoportnak nyújt lehetőséget az igazságosság és a társadalmi esélyegyenlőség elvét alapul véve**. Stratégiánk kiemelten biztosítja, preferálja a nők, a gyermekek, az idősek és a fogyatékkal élők esélyegyenlőségét.

Stratégiánk nyílt, az társadalmi vitára bocsátottuk, a helyi szereplőket, vállalkozásokat, civil szervezeteket a tervezésbe bevontuk, amit a nagy számú projektjavaslat is jelez. Célunk, hogy ez a társadalmi részvétel ne lankadjon, és lehetőségeink mérten minél több embert vonjunk be a megvalósításba, minél több elképzelést támogassunk!

5.8. Benyújtott projektgyűjtő adatlapok

A HVS projektötlet-gyűjtés során beérkezett 69 db projekt adatlap adatait a Melléklet 14. táblázata foglalja össze.